



L'utilisation de la recherche et son incidence dans les écoles secondaires : **une étude examinant la mobilisation des connaissances en éducation**



UN PROJET DE RECHERCHE CONCERTÉE :

Institut des études pédagogiques de l'Ontario (IÉPO),
l'Association canadienne d'éducation (ACE) et
11 conseils scolaires au Canada

CHERCHEUR PRINCIPAL : Ben Levin, Ph. D.

ÉQUIPE DE RECHERCHE :

Amanda Cooper, Shalini Arjomand, Kathy Thompson

*L'utilisation de la recherche et son incidence dans les écoles secondaires :
une étude examinant la mobilisation des connaissances en éducation*

Publié par l'Association canadienne d'éducation (ACE)

119, avenue Spadina, bureau 705
Toronto, ON M5V 2L1
Tel: 416.591.6300
Fax: 416.591.5345
www.cea-ace.ca

ISBN: 1-896660-51-7

Droits d'auteur 2011 Association canadienne d'éducation. Certains droits réservés.

Ce rapport fait l'objet d'une licence non commerciale non exclusive Creative Commons avec attribution et sans travaux dérivés. Les utilisateurs de ce rapport sont libres de reproduire, de distribuer et de transmettre le contenu, à condition de le distribuer intégralement et de l'attribuer aux auteur(e)s, l'Institut d'études pédagogiques de l'Ontario, à l'ACE et à son site Web, www.cea-ace.ca. Il est interdit d'utiliser le contenu à des fins commerciales. Les utilisateurs ne peuvent modifier, transformer ou étoffer le contenu.

CHERCHEUR PRINCIPAL : Ben Levin, Ph.D.

ÉQUIPE DE RECHERCHE : Amanda Cooper, Shalini Arjomand, Kathy Thompson

Pour toute question ou tout commentaire, écrire à : info@cea-ace.ca

Published in English under the title:

*Research Use and Its Impact in Secondary Schools:
Exploring Knowledge Mobilization in Education*

Avant-propos

La recherche peut et devrait informer l'enseignement et l'apprentissage. L'importance de solides preuves de recherche ne saurait donc être sous-estimée. Or, il existe malheureusement des écarts marqués entre les données probantes de la recherche, les politiques et les pratiques. D'après la documentation, de nombreuses raisons expliquent cette réalité, notamment la méconnaissance des avantages de la recherche, le manque de capacité au sein des conseils scolaires ou un ajustement imparfait entre la recherche disponible et le travail quotidien des éducateurs.

Fait peu étonnant, on en sait relativement peu sur les façons dont les éducateurs prennent connaissance de la recherche et l'utilisent pour élaborer les politiques et les pratiques dans les écoles canadiennes. L'Association canadienne d'éducation (ACE) a financé cette étude de l'équipe de recherche dirigée par Ben Levin, Ph.D., de l'Institut des études pédagogiques de l'Ontario, afin de combler cette lacune de nos connaissances. Les conclusions du rapport présentées ci-après rehaussent notre connaissance des façons dont la recherche peut être présentée et mobilisée pour être comprise et utilisée dans les écoles et les conseils scolaires :

- l'utilisation de la recherche est susceptible d'augmenter si elle est simultanément soutenue par des structures, des processus et une culture organisationnels;
- la nature et le mode de présentation du matériel de recherche se répercutent sur son utilisation;
- la facilitation joue un rôle important pour rehausser l'utilisation de la recherche;
- l'incidence de la recherche s'accroît lorsqu'elle est reliée à des actions jugées prioritaires au sein de l'école ou du conseil scolaire.

Cette recherche intéressera particulièrement les conseils scolaires, les facultés d'éducation et les ministères de l'Éducation au Canada. L'étude a constaté que les conseils scolaires canadiens s'intéressent effectivement à utiliser la recherche pour informer leur travail et ont amorcé des mesures en ce sens. Nous croyons que ce rapport les soutiendra pour ce faire. Nous exprimons notre reconnaissance envers les onze conseils scolaires canadiens qui ont participé à l'étude et espérons que les lecteurs jugeront ce rapport utile et informatif.



Ron Canuel
Chef de la direction
Association canadienne d'éducation

SOMMAIRE

Objet, portée et vue d'ensemble de l'étude

- Cette recherche concertée a pour objet de constater les façons dont les éducateurs prennent connaissance et utilisent la recherche pour élaborer les politiques et les pratiques dans les écoles secondaires canadiennes.
- Etude effectuée auprès de directions générales, de directions d'école et d'autres personnes détenant des rôles de leadership désignés dans onze conseils scolaires au Canada.
- Administration des enquêtes avant et après l'intervention : première enquête menée en mai 2008, deuxième enquête menée en septembre 2009.
- Instauration de trois interventions au cours de l'année scolaire 2008- 2009 dans neuf conseils scolaires :
 - un système de diffusion d'articles portant sur la recherche
 - des groupes d'étude se penchant sur des sujets de recherche
 - la recherche effectuée par les conseils scolaires

Messages clés

- L'utilisation de la recherche demeure modeste dans la majorité des conseils scolaires.
- Bien que les attitudes concernant l'utilisation de la recherche soient positives, la capacité qu'ont les conseils scolaires d'entreprendre la mobilisation des connaissances varie.
- Même dans les conseils scolaires détenant cette capacité, la fréquence réelle d'utilisation de la recherche demeure modeste; la capacité ne se traduit donc pas nécessairement par l'utilisation de la recherche.
- Il faut instaurer de meilleures façons d'accroître l'utilisation quotidienne de la recherche et d'intégrer cette utilisation aux systèmes et processus organisationnels.
- Les activités de mobilisation des connaissances semblent encore abondamment fonction du volontariat ou de la présence de quelques personnes intéressées, plutôt que d'être intégrées au travail quotidien.
- Les convictions des éducateurs sont davantage influencées par l'expérience et les collègues que par des preuves empiriques.
- Les interventions visant à accroître l'utilisation de la recherche ont eu un succès modeste. Les interventions ont été plus réussies lorsque 1) des intermédiaires ou facilitateurs avaient été désignés et 2) des liens étaient faits entre la recherche utilisée et les priorités existantes.

- Les conseils scolaires peuvent faire des choses simples pour favoriser l'augmentation de la connaissance et de l'utilisation des preuves de recherche :
 - mettre en place de l'espace partagé où la technologie sert à publier, à partager et à trouver des recherches pertinentes
 - harmoniser l'utilisation de la recherche avec les priorités organisationnelles
 - traiter de l'utilisation de la recherche lors des réunions existantes de services et du personnel
 - intégrer l'utilisation de la recherche aux structures organisationnelles existantes telles que des équipes et comités établis
 - bâtir des réseaux pour susciter l'apprentissage mutuel au sujet de la recherche au sein des conseils scolaires et entre les conseils.

Pratiques de recherche des conseils scolaires

- Il existe plus de similitudes que de différences entre les conseils scolaires; en règle générale, les réactions ont été favorables et les évaluations ont peu différé entre les conseils scolaires.
- L'utilisation de la recherche demeure modeste dans l'ensemble des conseils scolaires, malgré le consensus général (85 pour cent) selon lequel l'important rôle de la recherche est évident dans les façons dont les conseils scolaires relient la recherche à la pratique :

Lectures liées à la recherche

- 63 pour cent des responsables en éducation consacrent de 0 à 5 heures par mois à des lectures liées à la recherche.
- 37 pour cent des responsables en éducation consacrent au moins 6 heures par mois à des lectures liées à la recherche.

Événements liés à la recherche

- 47 pour cent des répondants consacrent 2 heures ou moins par mois à des événements liés à la recherche.
- 25 pour cent ne participent pas du tout à des événements liés à la recherche.

Réseautage lié à la recherche

- 52 pour cent des responsables en éducation y consacrent de 0 à 2 heures par mois et 23 pour cent n'y consacrent pas de temps.
- 27 pour cent des responsables en éducation y consacrent plus de 6 heures par mois.

- Moins de la moitié (45 pour cent) des responsables en éducation visés par l'étude ont indiqué que des rôles officialisés et des services de recherche existaient au sein de leur conseil scolaire, et 16 pour cent indiquaient ne pas le savoir.

- Dans de nombreux cas (40 pour cent), même les responsables en éducation qui savaient que leur conseil scolaire comportait une capacité de recherche officielle ne savaient pas combien de personnes y participaient. Dans un conseil scolaire ayant mis en œuvre des efforts cohérents de mobilisation des connaissances, 94 pour cent des répondants étaient au fait de l'existence de l'infrastructure, ce qui laisse entendre que les efforts rehaussant le profil de la recherche donnent effectivement des résultats.
- Selon 37 pour cent des répondants, de la recherche est publiée dans les sites Web de leurs conseils scolaires, alors qu'un tiers des responsables en éducation sont incertains à ce sujet.
- La majorité des conseils scolaires (70 pour cent) avaient des projets concertés de recherche avec des universités et des organismes communautaires, bien que près du quart des répondants aient été incertains à ce sujet.
- Les conseils scolaires ont indiqué un éventail d'activités liées à la recherche, dont le perfectionnement professionnel (85 pour cent), le soutien de la recherche-action (83 pour cent), le financement de la production et de l'utilisation de la recherche (61 pour cent), l'intégration de données dans les rapports du conseil scolaire (78 pour cent), le parrainage d'événements axés sur la recherche (78 pour cent), les possibilités de réseautage informel (73 pour cent), la diffusion d'articles sur la recherche (74 pour cent), la prévision de temps pour que le personnel puisse s'engager dans des activités liées à la recherche (65 pour cent).
- Les conseils scolaires présentent et analysent diverses données : les taux d'obtention du diplôme d'études secondaires (91 pour cent), les niveaux de littératie au primaire, (84 pour cent), le cumul de crédits (73 pour cent), le nombre de suspensions et de renvois (68 pour cent), les taux d'évaluation en éducation spécialisée (60 pour cent) et les données de réussite par origine ethnique et statut socioéconomique (58 pour cent). Cependant, entre 12 pour cent et 26 pour cent des responsables en éducation ne savaient pas, selon les sources de données, si ces données étaient analysées au sein de leurs conseils scolaires.
- La majorité des répondants ont indiqué utiliser ces données ou d'autres recherches dans le cadre de plans d'amélioration d'écoles et de conseils scolaires, ainsi que de rapports annuels (environ 85 pour cent dans chaque cas).

Affirmations pertinentes sur le plan de la pratique

- Tous les répondants ont eu à évaluer six affirmations relatives à la réussite des élèves au secondaire, chacune fondée sur de solides données probantes empiriques.
- Il y a eu un solide accord parmi les répondants quant à six affirmations et un désaccord considérable quant aux trois autres affirmations.

- Dans le cas de toutes les affirmations, les répondants ont indiqué que l'expérience personnelle exerce l'influence la plus forte sur leurs points de vue, suivie des collègues ou des réseaux professionnels.
- Le contact direct avec des sources structurées de recherche et le perfectionnement professionnel semblaient jouer un rôle moins important dans l'acquisition d'opinions dans tous les conseils scolaires.
- Les répondants ont déclaré avoir utilisé plus de données probantes de recherche en ce qui concerne les affirmations avec lesquels l'accord était plus élevé, ce qui laisse entendre qu'une exposition plus grande à la recherche est liée à une plus grande compréhension.

Interventions

- L'enquête qui a suivi l'intervention n'a pas fait ressortir des changements marqués par rapport à l'enquête initiale.
- Dans l'ensemble, ces interventions ont obtenu un succès modeste. Bien que neuf conseils scolaires aient accepté de prendre part aux interventions, seulement trois d'entre eux ont été en mesure de mettre en œuvre les interventions de façon notable.
- Les obstacles courants à l'action se sont manifestés, notamment le manque de temps, l'absence de capacité, l'absence de personnes prenant l'initiative et la priorité relativement faible accordée aux activités.
- Les interventions les plus efficaces étaient celles qui s'inséraient dans une priorité ou une infrastructure existante du conseil scolaire. Sinon, mêmes les interventions faciles à instaurer n'étaient pas mises en œuvre.
- Les variations relatives aux interventions et aux enquêtes auxquelles ont participé les répondants font qu'il est difficile d'établir si certaines interventions étaient plus efficaces pour changer les pratiques de recherche, les connaissances et leurs sources. Certains conseils scolaires ont bien réussi et d'autres moins quant à chacune des interventions, mais l'enquête de suivi n'a pas permis d'établir systématiquement de liens avec tout changement.
- Les trois conseils scolaires ayant mieux réussi avaient tous un intermédiaire ou un facilitateur qui coordonnait les initiatives du conseil scolaire.
- Les interventions n'ont pas nécessairement rejoint un grand nombre de personnes au sein des conseils scolaires et nous ne savons pas si les répondants de l'enquête ayant suivi l'intervention ont effectivement participé à une intervention.

- Les constatations de cette analyse sont conformes à ce que l'on trouve dans la documentation, selon laquelle les incidences des interventions de recherche varient considérablement.

Implications pour les conseils scolaires

- L'utilisation de la recherche n'est pas, en général, une priorité élevée dans les écoles secondaires, quoique les responsables en éducation reconnaissent de plus en plus l'importance de la recherche dans les conseils scolaires.
- Certains conseils scolaires manquent de capacité, alors que d'autres, même s'ils ont cette capacité, indiquent néanmoins que la fréquence d'utilisation demeure modeste. Dans les faits, la capacité ne se traduit donc pas nécessairement par l'utilisation. Dans certains conseils, il faut bâtir la capacité et dans l'autres (même si la capacité existe), il faut instaurer des mesures pour rehausser l'utilisation quotidienne de la recherche en l'intégrant dans les systèmes et processus organisationnels.
- Il faut des structures et des processus pour soutenir l'utilisation de la recherche, ainsi qu'une culture appuyant et encourageant la recherche. Les conseils scolaires peuvent faire des choses simples pour favoriser l'augmentation de la connaissance et de l'utilisation des données probantes de recherche :
 - mettre en place de l'espace partagé où la technologie sert à publier, à partager et à trouver des recherches pertinentes
 - harmoniser l'utilisation de la recherche avec les priorités organisationnelles
 - traiter de l'utilisation de la recherche lors des réunions existantes de services et du personnel
 - intégrer l'utilisation de la recherche aux structures organisationnelles existantes telles que des équipes et comités établis
 - bâtir des réseaux pour susciter l'apprentissage mutuel au sujet de la recherche au sein des conseils scolaires et entre les conseils.
- Les facilitateurs et les intermédiaires peuvent contribuer à rassembler des groupes et à cultiver des liens.
- L'engagement avec la recherche doit aller au-delà d'une simple conversation et être explicitement lié aux plans d'action.

Implications pour la recherche future

- La conception de la recherche (mesurer le changement en fonction de masses particulières de connaissances de la recherche et de conceptions avant-après) constitue une méthode complexe, mais prometteuse, de mesure de l'utilisation et des incidences de la recherche. Sa valeur découle du remplacement de l'évaluation d'opinions par la mesure de connaissances et de comportements réels.
- Il y aurait lieu que les études futures :
 - accentuent le contrôle de l'échantillon afin de s'assurer que la participation aux interventions corresponde aux réponses avant-après
 - rehaussent l'engagement des conseils scolaires en nommant un responsable au sein de chacun, comme condition de participation
 - rehaussent l'engagement au sein des conseils scolaires en nommant un responsable au sein de chacun, comme condition de participation
 - clarifier comment mettre en œuvre les interventions de façon à accroître la persévérance.

Conclusion

- La situation de l'utilisation de la recherche en éducation est moins sombre que le prétendent certains critiques.
- D'après nos données, les conseils scolaires canadiens sont intéressés à utiliser la recherche pour façonner leur travail et ont pris un certain nombre de mesures en ce sens.
- Les écoles canadiennes bénéficient de la présence d'éducateurs engagés compétents qui travaillent très fort pour améliorer la vie de leurs élèves et qui font preuve d'une grande ouverture face à l'apport potentiel de la recherche à ce travail.
- Selon nos données, les conseils scolaires pourraient rendre ce travail plus ciblé et plus systématique et, ainsi, rehausser les retombées de leurs efforts, possiblement en investissant relativement peu d'efforts supplémentaires.

TABLE DES MATIÈRES

VUE D'ENSEMBLE DU PROJET	9
Structure du rapport	10
Contexte	10
Questions de recherche	11
Cadre conceptuel	12
Plan d'étude	13
L'enquête	14
PHASE 1 : RÉSULTATS DE L'ENQUÊTE AVANT LES INTERVENTIONS	18
Pratiques relatives à la recherche	18
Affirmations	25
PHASE 2 : INSTAURATION DES INTERVENTIONS	27
Intervention 1 – Un système de diffusion d'articles portant sur la recherche	28
Intervention 2 – Groupes d'étude se penchant sur des questions de recherche	29
Intervention 3 – Conseils scolaires effectuant de la recherche	31
PHASE 3 : ENQUÊTE APRÈS L'INTERVENTION ET ÉVALUATION DES INCIDENCES	32
Pratiques de recherche générales	32
Données globales relatives aux affirmations	34
Incidences des interventions sur les connaissances	34
THÈMES IMPORTANTS DANS L'ENSEMBLE DES INTERVENTIONS ET DES CONSEILS SCOLAIRES	35
Intérêt marqué pour l'utilisation de la recherche dans les écoles secondaires.....	35
1. L'utilisation de la recherche est susceptible d'augmenter si elle est simultanément soutenue par des structures, des processus et une culture organisationnels.	36
2. La nature et le mode de présentation du matériel de recherche se répercutent sur son utilisation.....	37
3. La facilitation est importante.	38
4. Il est vital de relier l'utilisation de la recherche aux actions à prendre.	39
DISCUSSION	40
Implications : comment rehausser l'utilisation de la recherche dans les conseils scolaires	41
Implications pour la recherche future	43
CONCLUSION	44
RÉFÉRENCES ET LECTURES SUGGÉRÉES	45

VUE D'ENSEMBLE DU PROJET

Cette recherche concertée a pour objet d'approfondir les connaissances au sujet des façons dont s'effectue la prise de connaissance et l'utilisation de la recherche dans l'élaboration des politiques et des pratiques des écoles secondaires canadiennes. L'étude cible les directions générales, directions d'école et autres responsables tenant des rôles désignés de leadership dans les écoles secondaires et les conseils scolaires du Canada.

Financée par l'Association canadienne d'éducation (ACE), l'étude a été menée par une équipe de chercheurs de l'IEPO en collaboration avec onze conseils scolaires du Canada : les conseils scolaires Saanich, Vancouver et Delta en Colombie-Britannique; les divisions scolaires Pembina Trails, Sunrise, Evergreen et Winnipeg au Manitoba; les divisions scolaires Saskatoon Public et Greater Saskatoon Catholic en Saskatchewan; ainsi que les conseils scolaires Avon et Hamilton Wentworth en Ontario. À une exception près (Hamilton-Wentworth), ces conseils scolaires ont participé à un projet national de l'ACE destiné à rehausser les pratiques et les résultats dans les écoles secondaires. Ces écoles et conseils scolaires ont participé à l'élaboration du projet et à l'interprétation de ses résultats.

Remerciements

Ce projet a été réalisé grâce à la collaboration de nombreuses organisations et personnes. L'équipe de recherche remercie l'ACE pour son financement et son soutien de l'étude. Nous tenons aussi à remercier les responsables en éducation des onze conseils scolaires au Canada qui ont répondu à l'enquête et aux conseils scolaires et responsables qui ont participé aux interventions, ce qui a nécessité l'investissement de réflexion, de temps et d'énergie de la part de personnes tenant des rôles qui sont déjà exigeants. Les auteurs remercient aussi les membres de l'équipe élargie de gestion des savoirs de l'IEPO, dont les commentaires et suggestions ont approfondi notre compréhension du projet et de la mobilisation des connaissances en éducation.

Exonération

Cette étude a été approuvée par le comité d'éthique de la recherche de l'Université de Toronto. La recherche a été effectuée conformément aux normes d'éthique de la recherche de l'Université de Toronto. Les participants se sont portés volontaires et pouvaient refuser de répondre à toute question ou se retirer de l'étude en tout temps. Tous les participants ont répondu anonymement aux questionnaires électroniques, de sorte que les chercheurs ne pouvaient identifier les réponses individuelles.

Structure du rapport

Dans le but de présenter un rapport gérable sur le plan de la longueur et de l'envergure, nous avons affiché la plupart du matériel additionnel en ligne, suit (*disponible en anglais seulement*) :

- Un [exemplaire du questionnaire d'enquête](#)
- Le [rapport provisoire](#) et le [sommaire](#) de la phase un
- Les données des enquêtes menées avant et après les interventions
 - [Données globales de recherche sur les pratiques](#)
 - [Données de recherche sur les pratiques réparties par conseil scolaire](#)
 - [Données globales relatives aux affirmations](#)
 - [Données relatives aux affirmations par conseil scolaire](#)
 - [Graphiques d'analyse globale avant et après](#)
 - [Analyse des données par intervention](#)
 - [Sommaires et comparaisons des tableaux de données avant et après \(dans l'ensemble et par conseil scolaire\)](#)
- Ressources additionnelles relatives à chaque intervention (pour que les conseils scolaires puissent obtenir la documentation pour instaurer eux-mêmes les interventions)
- Analyses de la documentation utilisée dans le cadre de l'étude :
 - [Affirmations](#)
 - [Interventions](#)
- [Communications de conférence et exposés portant sur le projet](#)

Bien que certains documents comportent des hyperliens ci-dessus et ailleurs dans ce rapport, vous pouvez visiter notre site Web (www.oise.utoronto.ca/rspe) pour consulter sans frais ces fichiers à l'appui.

Contexte

Peu de travaux empiriques examinent l'utilisation de la recherche dans les conseils scolaires et les écoles. Nous nous servons du terme « mobilisation des connaissances » (MC)¹ utilisé par le Conseil de recherches en sciences humaines du Canada pour décrire les mesures prises pour réduire les écarts souvent évoqués entre les données probantes de la recherche, les politiques et les pratiques en éducation. Il existe de nombreux termes analogues en éducation, tels que l'intégration des savoirs ou l'animation des connaissances, ainsi que dans d'autres domaines, comme le transfert et l'échange des savoirs ou la transmission des connaissances en santé, ou encore la gestion des savoirs en affaires, et ainsi de suite. De bonnes critiques des nombreuses questions liées à la MC figurent dans la section des lectures suggérées à la fin de ce rapport.

¹ Nous n'incluons pas un grand nombre de citations dans le texte de ce rapport afin d'en faciliter la lecture et de le rendre plus accessible à de multiples publics. Pour obtenir une compréhension plus approfondie des nombreux aspects de la mobilisation des connaissances, ainsi que de la documentation connexe fondant ce rapport, prière de consulter notre site Web, les documents de conférence et les publications connexes (www.oise.utoronto.ca/rspe).

Les études qui existent font état de niveaux modestes d'utilisation de la recherche en éducation, quoique les éducateurs indiquent un grand intérêt. La documentation met de l'avant de nombreuses raisons expliquant l'emploi peu élevé de la recherche en éducation : un manque de connaissances et de conviction selon lesquelles la recherche peut et devrait informer l'enseignement et l'apprentissage; le manque de la capacité organisationnelle requise pour effectuer le travail dans les écoles et les conseils scolaires; ainsi que, parfois en dépit de la capacité existante, les lacunes d'harmonisation entre les données probantes à la disposition des éducateurs et leur travail quotidien.

Les liens entre la recherche, les politiques et les pratiques ne sont ni simples, ni unidirectionnels. De même, il est évident que l'incidence de la recherche est une caractéristique davantage organisationnelle et professionnelle qu'individuelle. Après tout, les individus ne travaillent pas isolément, de sorte que leur travail est souvent influencé par leurs collègues et par la culture et les pratiques organisationnelles.

Dans le cadre de cette étude, le terme « recherche » est défini au sens large et désigne la collecte et l'utilisation systématiques de données ou d'autres formes de preuves afin d'examiner un problème théorique, pratique ou lié aux politiques.

Questions de recherche

Pratiques de recherche

- **Quelles sont l'étendue et la nature de l'utilisation de la recherche par les leaders en éducation au Canada?**
 - Quelle est la perception de l'utilisation de la recherche au sein des conseils scolaires?
 - De quelles façons les conseils scolaires soutiennent-ils l'utilisation de la recherche (événements axés sur la recherche; pratiques du conseil; discussions lors de réunions; capacité structurée de recherche; utilisation de données dans le cadre de la planification d'école)?
 - Quelle est l'étendue des activités individuelles liées à la recherche (temps consacré à la lecture, événements et réseaux à la recherche)?

Connaissance de la recherche

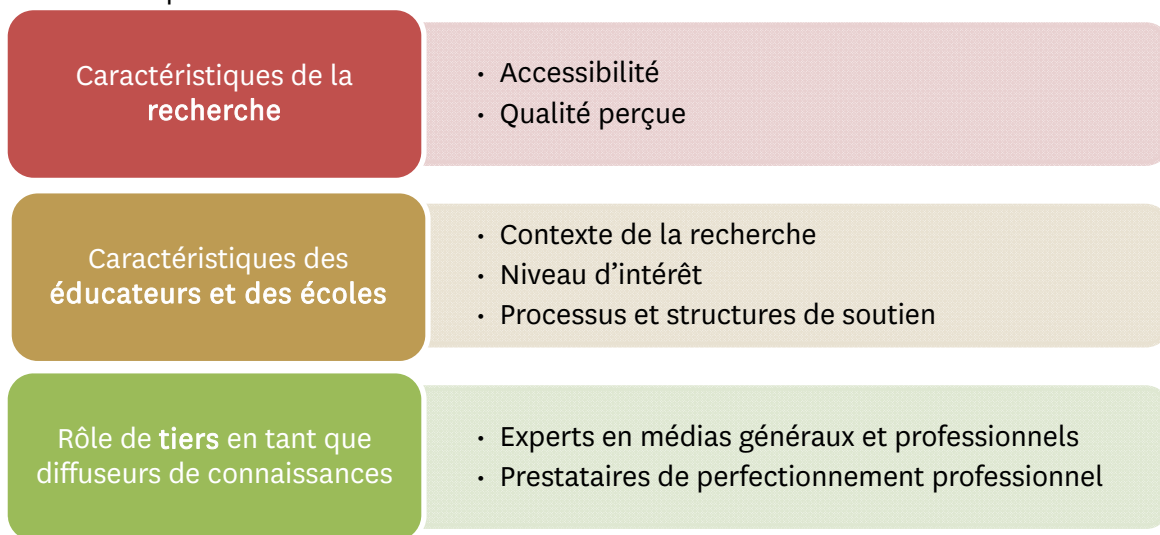
- **Dans quelle mesure les leaders en éducation connaissent-ils certains importants constats de la recherche en matière d'amélioration des écoles secondaires?**
 - Quelles sont les sources de données probantes qu'ils citent relativement à ces constats?
 - Comment évaluent-ils l'importance de chaque source quant à leur acceptation des constats?

Interventions et incidences

- **Quelles interventions pourraient améliorer la disponibilité et l'utilisation de la recherche dans les écoles?**
 - Pouvons-nous changer les connaissances que possèdent les leaders en éducation de façon à harmoniser davantage avec les données probantes disponible au moyen d'interventions modestes?
 - Les stratégies d'interventions plus musclées ont-elles plus d'incidences que les stratégies passives?

Cadre conceptuel

Cette étude repose sur un cadre selon lequel la connaissance et l'utilisation de la recherche dans les écoles dépendent des éléments suivants :



La première dimension de notre cadre conceptuel porte sur la recherche elle-même : son mode de présentation, son contenu et sa pertinence pour les praticiens. Ces derniers indiquent souvent que le mode de présentation de la recherche (p. ex. un sommaire en langage clair plutôt qu'un rapport intégral) est important pour déterminer s'ils utilisent ou non la recherche; ils affirment également que l'indication explicite des applications pratiques de la recherche accroît les d'utilisation dans les écoles.

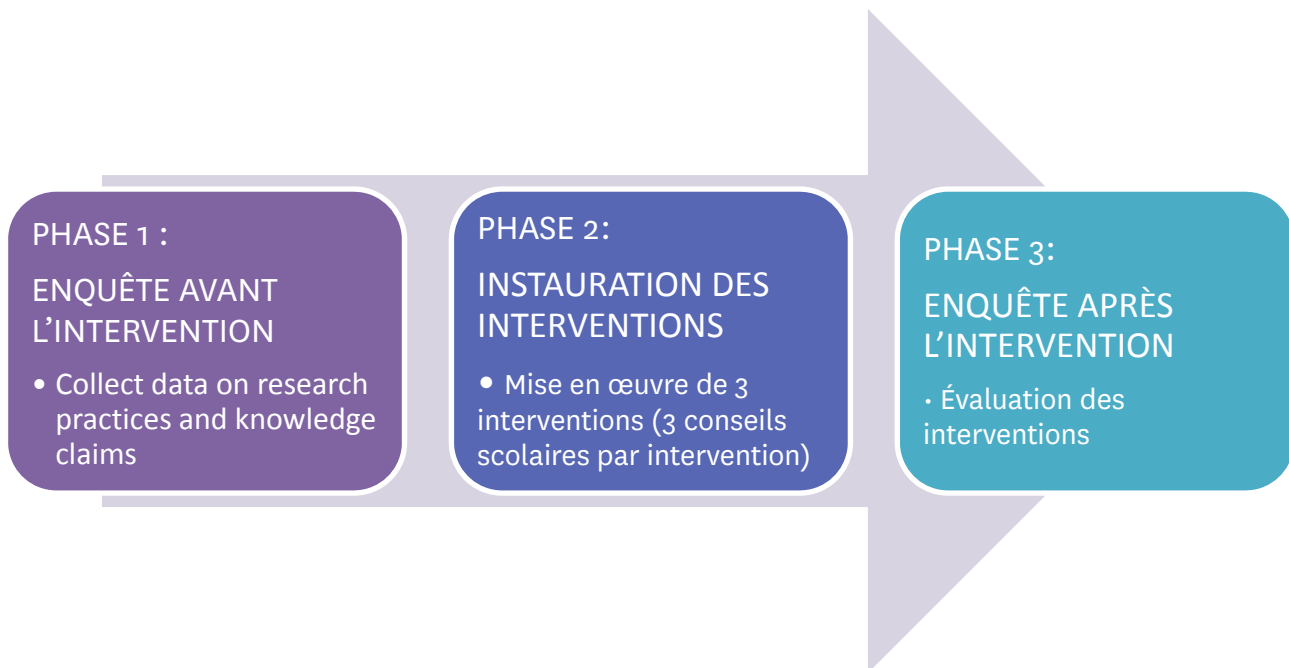
La deuxième dimension tient compte de deux aspects : les praticiens et les écoles. D'après la documentation, les enseignants et les directions d'école qui sont plus exposés à la recherche et qui font l'expérience de la conduite de recherches (p. ex. en suivant des cours menant à un diplôme de cycle supérieur) sont plus susceptibles d'utiliser la recherche dans leur travail. Au sein des organisations elles-mêmes, l'utilisation de la recherche augmente lorsqu'elle est intégrée aux processus et structures. Par exemple, des systèmes sont-ils en place dans les conseils scolaires pour trouver, diffuser et utiliser la recherche? Est-ce que du temps est prévu pour discuter de la recherche liée aux priorités lors de réunions et d'événements de perfectionnement professionnel? Il s'agit là d'éléments que nous explorons en demandant quels soutiens sont offerts dans les conseils scolaires pour appuyer l'utilisation de la recherche par les praticiens.

En règle générale, les éducateurs, comme d'autres professionnels, possèdent une connaissance directe relativement limitée de la recherche récente et comptent beaucoup sur les versions de constatations de recherche qu'ils obtiennent dans le cadre de leur travail d'autres collègues, des médias et lors d'activités de perfectionnement professionnel. La troisième dimension de notre cadre conceptuel examine comment différentes sources (expérience, collègues, organismes tiers) influent sur la connaissance de la recherche détenues par les éducateurs et lesquelles les éducateurs trouvent les plus convaincantes.

Il peut être possible de changer les schèmes d'utilisation de la recherche en mettant en place des supports et des incitatifs organisationnels pour tenir compte de la recherche. Cette étude examine si des interventions modestes peuvent rehausser l'utilisation de la recherche dans les conseils scolaires.

Plan d'étude

Pour évaluer l'utilisation de la recherche et l'effet des interventions dans les conseils scolaires, nous avons suivi un plan d'étude avant-après. Nous avons d'abord fait une enquête dans les conseils scolaires participants pour mesurer les pratiques et connaissances organisationnelles en matière de recherche (de février 2008 à octobre 2008), effectué ensuite des interventions destinées à modifier ces pratiques et connaissances (de septembre 2008 à juillet 2009), puis évalué si ces interventions avaient donné lieu à des changements au chapitre des connaissances ou des pratiques en menant de nouveau l'enquête initiale (de septembre 2009 à décembre 2009).

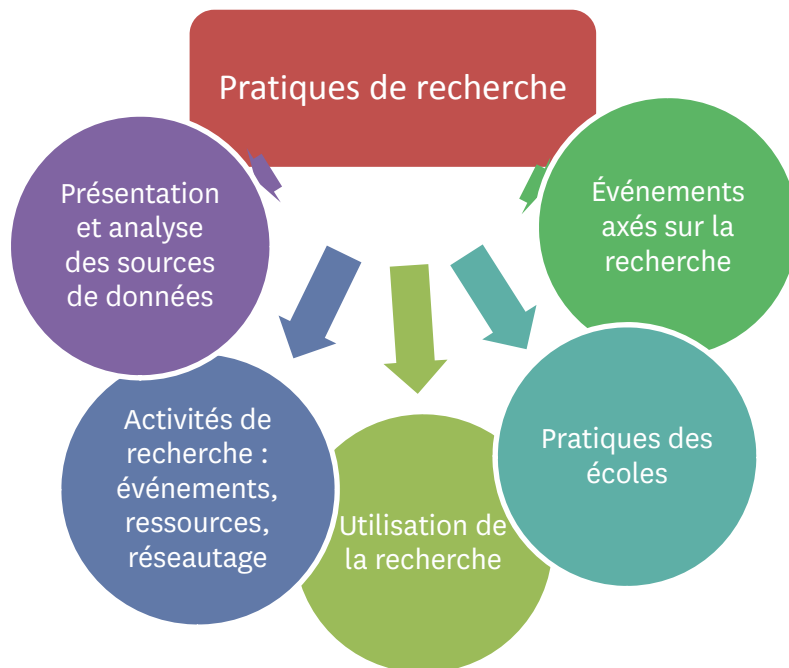


L'enquête

Le questionnaire d'enquête comptait vingt-trois questions : cinq questions d'ordre démographique, onze questions au sujet des pratiques d'utilisation de la recherche et six questions concernant des affirmations. En tout, ces questions portaient sur quatre-vingt-cinq éléments et facteurs liés à l'utilisation de la recherche au sein du conseil scolaire concerné.

Pratiques de recherche

La première partie de l'enquête explorait les pratiques de recherche au sein du conseil scolaire en posant aux responsables en éducation des questions au sujet des activités liées à la recherche qui, d'après la documentation, sont liées à une plus grande mobilisation des connaissances.



Nous avons accordé une emphase particulière aux activités engendrant des liens entre les gens, puisque les données probantes existantes indiquent que ces liens exercent plus d'influence sur la modification des comportements que les activités comme la simple communication des constatations de recherche.

De nombreuses enquêtes posent aux participants des questions au sujet de leurs opinions et convictions, quoique la documentation nous ait indiqué que, souvent, ces réponses ne correspondent pas au comportement réel. Un important aspect de l'enquête de cette étude réside dans les questions posées aux répondants sur l'existence et la *fréquence* de pratiques ou de comportements précis, plutôt que sur leurs attitudes ou convictions. Bien que l'on ne puisse être pleinement assuré de l'exactitude de l'auto-déclaration, ces types de réponses sont moins susceptibles d'être influencés par la désirabilité sociale, sont plus faciles à vérifier et il est plus aisé les comparer les réponses des répondants d'une même organisation.

Affirmations découlant de la recherche et pertinentes sur le plan de la pratique

La deuxième partie de l'enquête porte sur six affirmations se rapportant aux facteurs de réussite des élèves et aux parcours et trajectoires des élèves :

Facteurs de réussite des élèves

- Les affirmations étaient fondées sur la recherche portant sur les taux actuels de réussite et d'échec des élèves et les facteurs (à l'école et extra-scolaires) susceptibles d'influer sur ces résultats, dont l'incidence de la situation contextuelle des élèves, les choix de cours, les niveaux d'engagement, le soutien scolaire, l'engagement des parents, etc., en mettant l'accent sur les influences les plus fortes et la façon dont elles s'exercent.

Parcours scolaires et cheminement des élèves

- Les affirmations étaient fondées sur une recherche portant sur les destinations à court et à long terme des élèves ainsi que sur les parcours permettant de les atteindre, y compris les proportions d'élèves visant différentes destinations après leurs études, les facteurs influant sur ces choix, la capacité des écoles de prédire, et donc de planifier efficacement, les choix des élèves.

Les affirmations correspondent à des idées faisant l'objet d'un solide soutien empirique de la recherche. Nous voulions établir si des responsables des conseils scolaires concernés étaient d'accord avec ces affirmations. Nous avons également examiné ce qu'ils citaient comme sources de leur connaissance des affirmations et l'importance de chaque source. Les sources de l'enquête sont tirées de la recherche, laquelle souligne l'importance de l'expérience ou des relations professionnelles dans l'établissement des comportements, par rapport à la connaissance des éléments probants empiriques. Le diagramme suivant illustre la structure de la deuxième partie de l'enquête relativement aux six affirmations. Pour obtenir plus de détails au sujet de la documentation appuyant ces affirmations, se reporter en ligne à l'annexe D : [Analyse de la documentation relative aux affirmations](#) (*disponible en anglais seulement*).

Affirmations (structure de l'enquête)

Degré d'accord
avec l'affirmation

Sources de
renseignements
appuyant votre
connaissance relative à
cette affirmation

- Rapport de recherche
- Événements de perfectionnement professionnel
- Réseau professionnel / Collègues
- Expérience personnelle
- Données recueillies dans votre école / conseil scolaire

Importance de la
source de
renseignements
pour votre
acceptation de
cette affirmation

AFFIRMATIONS (Aff.)

- Aff. 1- Échec : les élèves qui échouent à un seul cours de la première année du secondaire courent un risque beaucoup plus grand de décrochage scolaire.
- Aff. 2- Désengagement : la distanciation et le manque d'engagement avec la culture de l'école et la collectivité scolaire sont d'importants facteurs contribuant au décrochage des élèves.
- Aff. 3- La réussite malgré les facteurs démographiques : les écoles dont les élèves ont des caractéristiques démographiques similaires peuvent avoir – et ont effectivement – des résultats très différents en matière de réussite des élèves, ce qui laisse entendre que certaines écoles arrivent mieux que d'autres à favoriser la réussite de leurs élèves (c.-à-d. obtention du diplôme au moment prévu).
- Aff. 4- Qualité de l'enseignement : la qualité de l'enseignement et de l'apprentissage à l'école secondaire est un facteur clé influant sur la poursuite d'études postsecondaires.
- Aff. 5- Prédications : la performance et les notes au secondaire prédisent la réussite après l'école secondaire avec un degré élevé d'exactitude. [À noter : il s'agit d'une affirmation contraire puisque les données probantes indiquent en fait que les notes au secondaire ne constituent qu'un prédicteur modéré de la réussite postsecondaire.]
- Aff. 6- Préparation à la vie : la majorité des élèves croient que l'école secondaire les prépare bien à la vie après l'école secondaire. [Également une affirmation contraire, les données probantes indiquent que la plupart des élèves ne croient pas qu'ils ont été bien préparés.]

PHASE 1 : RÉSULTATS DE L'ENQUÊTE AVANT LES INTERVENTIONS

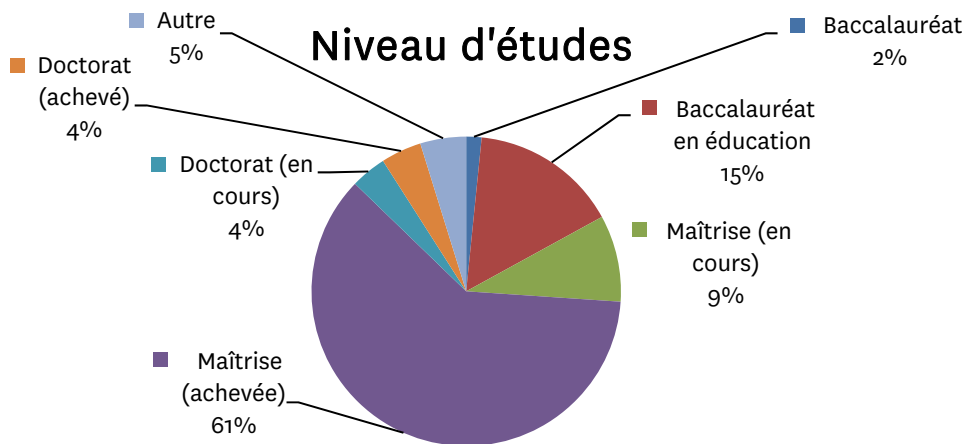
Plus de similitudes que de différences ont été constatées entre les conseils scolaires sur le plan des réponses visant les pratiques relatives à la recherche. En règle générale, les réponses étaient très positives et les résultats moyens des éléments différaient peu entre les conseils scolaires.

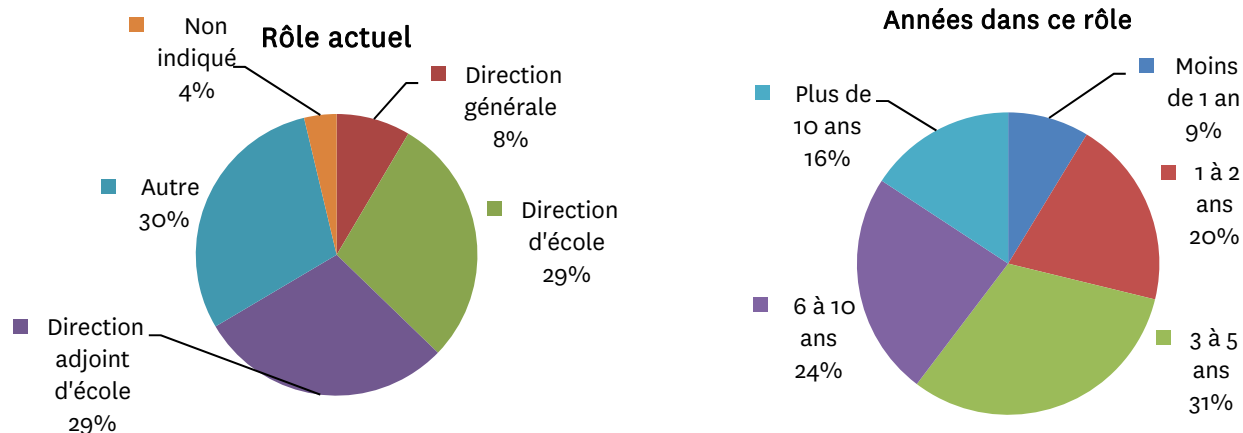
Pratiques relatives à la recherche

Nous avons évalué à environ 350 personnes le nombre possible de répondants pour l'ensemble des conseils scolaires (directions générales, directions d'école, directions adjointes d'école et autres responsables). En mai 2008, 188 responsables en éducation de onze conseils scolaires ont répondu à l'enquête. Nous avons travaillé avec une personne-ressource principale dans chaque conseil, qui a transmis les questionnaires aux participants pertinents de leur conseil respectif.

Caractéristiques des répondants

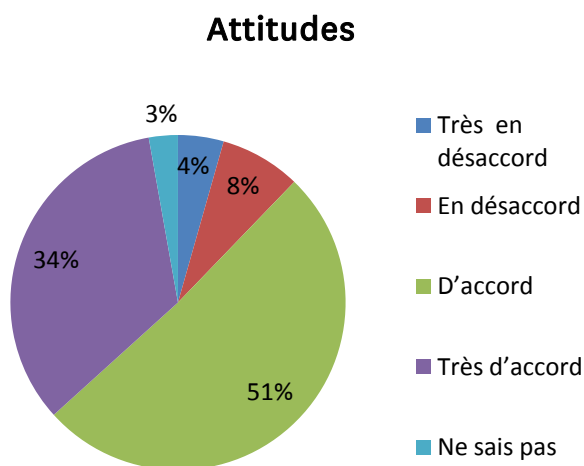
Les 188 répondants se répartissaient à peu près également entre les directions d'école, les directions adjointes d'école et les « autres », incluant les conseillers en curriculums et les chefs de services. Les répondants ont indiqué posséder un large éventail d'années d'expérience dans leur rôle de direction. La majorité des répondants détenaient au moins une maîtrise.





Attitudes

Dans l'ensemble, les répondants manifestaient une attitude positive quant à l'envergure de l'utilisation de la recherche dans leur conseil scolaire : 85 pour cent des responsables en éducation sont d'accord ou très d'accord que « le rôle important de la recherche est évident dans les façons dont nous relions la recherche aux pratiques au sein du conseil scolaire ».



Capacité

Infrastructure organisationnelle de recherche

La capacité de recherche des différents conseils scolaires variait. Nous avons demandé aux conseils s'ils comportaient une infrastructure organisationnelle de recherche, formulée comme étant des ressources physiques, informationnelles et humaines essentielles pour effectuer la

recherche de façon appropriée. Moins de la moitié (45 pour cent) des responsables en éducation sondés ont indiqué l'existence de rôles officiels et de services de recherche dans leur conseil scolaire, alors que certains (16 pour cent) ne savaient pas s'il existait une infrastructure de recherche au sein de leur conseil. Dans de nombreux cas (40 pour cent), même ceux qui savaient que leur conseil comportait une capacité structurée de recherche n'étaient pas certains du nombre de personnes en cause. Un conseil scolaire faisant exception avait fait un effort soutenu de mobilisation des connaissances : 94 pour cent de ses répondants connaissaient l'existence de l'infrastructure, ce qui laisse entendre que les efforts déployés pour rehausser le profil de la recherche donnent effectivement des résultats. Lorsqu'il existe une capacité de recherche, elle est de petite taille (généralement moins de cinq personnes, rarement plus de dix personnes).

Seulement 37 pour cent des répondants ont indiqué que la recherche figurait dans le site Web de leur conseil scolaire. Le tiers des responsables en éducation étaient incertains concernant l'inclusion de renseignements sur la recherche dans le site Web de leur conseil.

La majorité des conseils scolaires (70 pour cent) n'étaient pas engagés dans des projets de recherche concertée avec des universités et des organismes communautaires. Près du quart des responsables étaient incertains quant à l'existence de recherche concertée au sein de leur conseil.

Soutien offert par les conseils scolaires pour les activités de recherche

Nous avons demandé aux répondants quelle était la fréquence de différentes activités liées à la recherche dans leur conseil scolaire. Les conseils scolaires comportent un éventail d'activités liées à la recherche. À propos des autres activités de recherche, 85 pour cent ont indiqué que leur conseil scolaire encourageait le perfectionnement professionnel lié à la recherche, 83 pour cent que le conseil soutenait la recherche-action, 61 pour cent qu'il fournissait des fonds pour produire et utiliser la recherche, 78 pour cent que les données étaient intégrées aux exigences de présentation d'information du conseil et des écoles, 78 pour cent que le conseil finançait des événements axés sur la recherche, 73 pour cent que le conseil procurait des possibilités de réseautage informel lié à la recherche, 74 pour cent que des articles portant sur la recherche étaient diffusés au sein du conseil et 65 pour cent que le conseil prévoyait du temps de travail pour les activités liées à la recherche. Les pratiques des différents conseils scolaires variaient peu, ce qui n'est guère étonnant compte tenu des réponses généralement positives. Dans certains cas, les responsables ne savaient pas si leur conseil scolaire fournissait des ressources pour appuyer la production et l'utilisation de la recherche (27 pour cent), pour bâtir des liens suivis avec des chercheurs externes (22 pour cent), pour fournir des possibilités de réseautage informel (16 pour cent) et pour intégrer les données à la présentation d'information (16 pour cent).

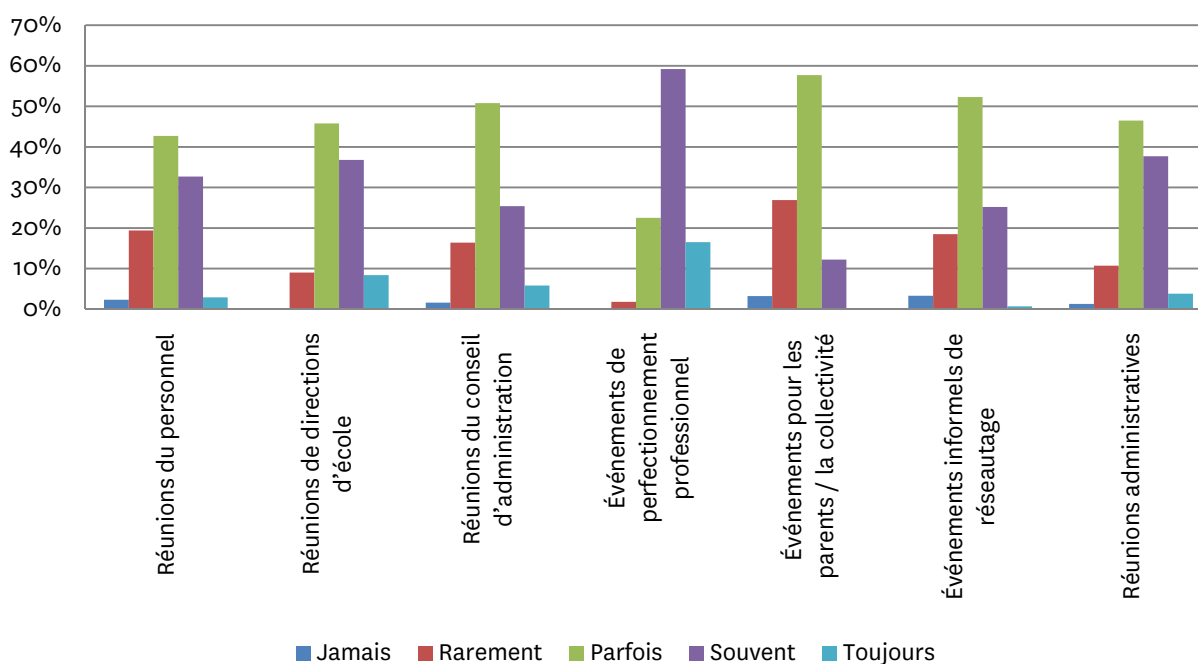
En très grande majorité, les responsables en éducation ont indiqué que leur conseil soutenait un éventail de pratiques liées à la recherche. Toutefois, le temps que les responsables en éducation ont indiqué consacrer effectivement aux événements axés sur la recherche, aux événements liés à la recherche et au réseautage lié à la recherche était beaucoup moins élevé.

Utilisation réelle

Utilisation organisationnelle de la recherche

La recherche fait l'objet de discussions dans des envergures très différentes lors de différents types de réunions et d'événements.

À quelle fréquence y a-t-il des discussions au sujet de la recherche lors des activités suivantes?

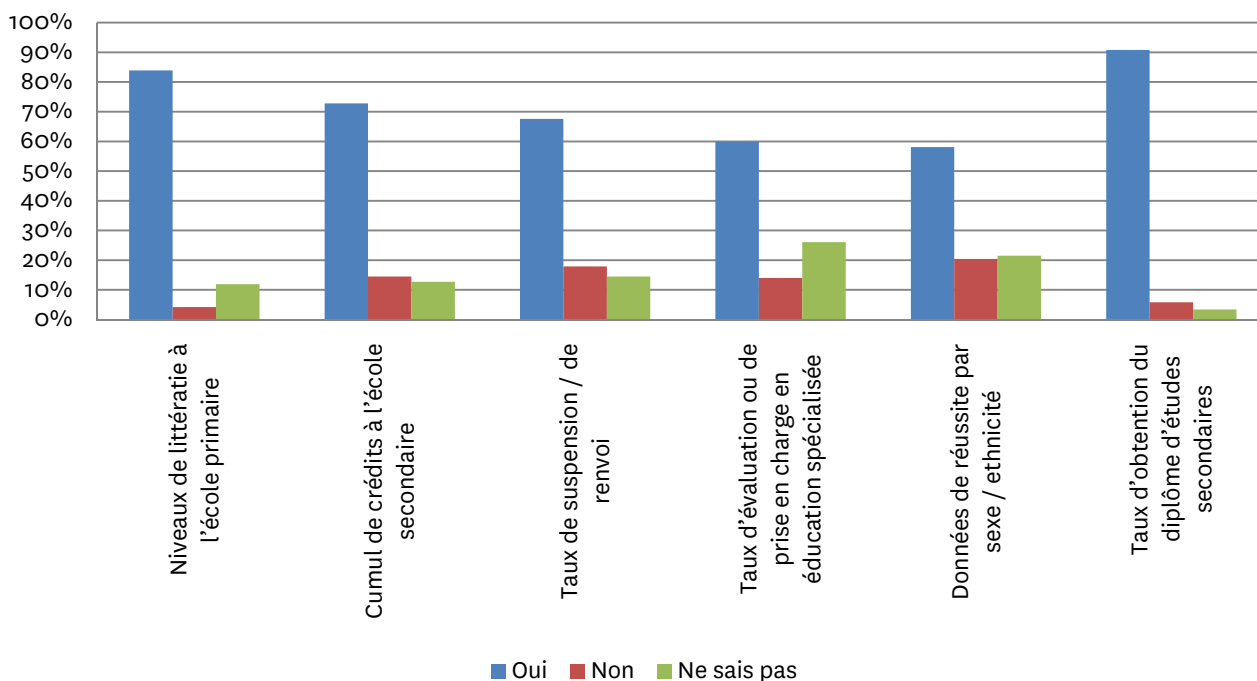


Les participants ont déclaré que c'était lors d'événements de perfectionnement professionnel que la recherche faisait le plus fréquemment et constamment l'objet de discussions, bien que les données ultérieures de ce rapport indiquent que les éducateurs estiment que le perfectionnement professionnel constitue la source la moins importante de renseignements influant sur leurs points de vue quant aux affirmations.

Utilisation des données par les conseils scolaires

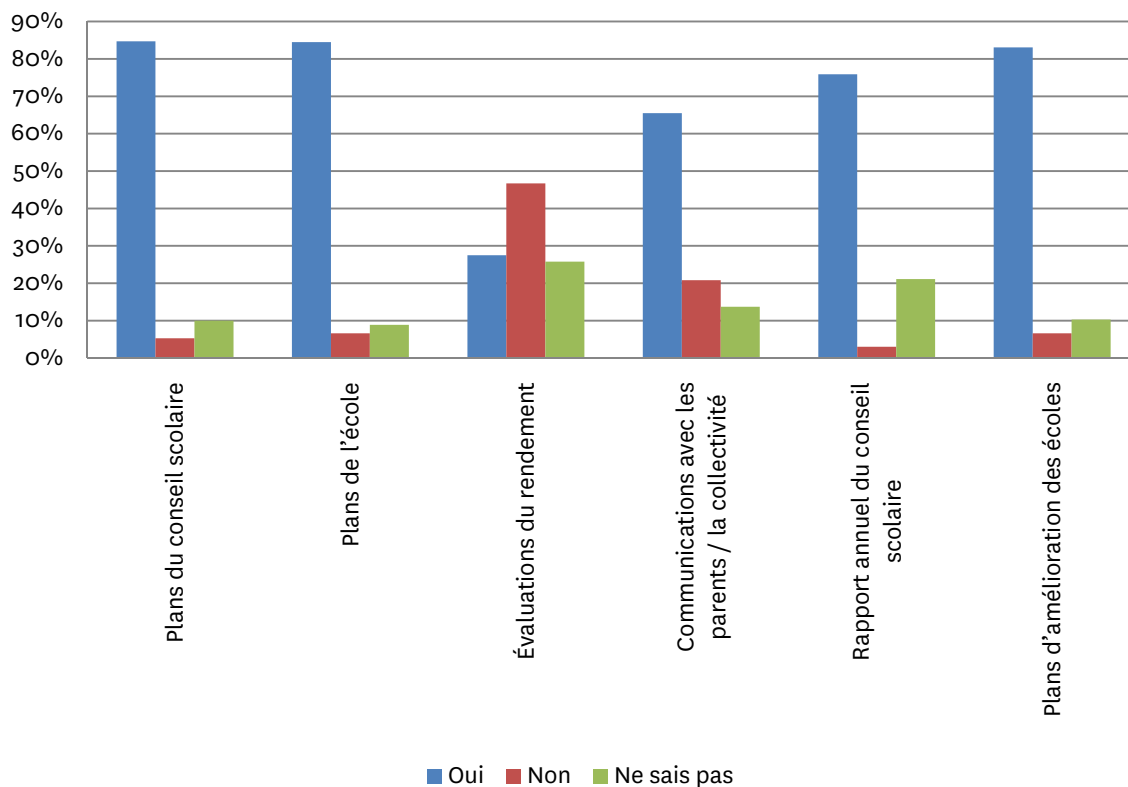
Les conseils scolaires présentent et analysent régulièrement des renseignements provenant de plusieurs sources de données.

Sources de données du conseil scolaire présentées et analysées



La majorité des répondants ont indiqué que leur conseil scolaire utilisait les données et la recherche dans les plans d'amélioration élaborés pour l'école et le conseil scolaire, mais moins pour l'évaluation individuelle du personnel enseignant et les comptes rendus aux parents.

Rapports citant les données et la recherche locales



Ces données sont essentiellement liées aux rapports et aux plans des écoles directement adressés au gouvernement, ce qui dénote que l'utilisation des données augmente lorsqu'elle est exigée par des politiques officielles.

Participation à des activités de recherche

La participation à des événements et activités liés à la recherche varie considérablement chez les répondants, quoiqu'elle soit relativement semblable dans tous les conseils scolaires. Dans l'ensemble, les responsables en éducation consacrent plus de temps à la lecture concernant la recherche qu'à des événements et réseaux liés à la recherche :

Lectures liées à la recherche

- 63 pour cent des responsables en éducation consacrent de 0 à 5 heures par mois à des lectures liées à la recherche.
- 37 pour cent des responsables en éducation consacrent au moins 6 heures par mois à des lectures liées à la recherche.

Événements liés à la recherche

- 47 pour cent des répondants consacrent 2 heures ou moins par mois à des événements liés à la recherche.
- 25 pour cent ne participent pas du tout à des événements liés à la recherche.

Réseautage lié à la recherche

- 52 pour cent des responsables en éducation y consacrent de 0 à 2 heures par mois, alors que 23 pour cent n'y consacrent pas de temps.
- 27 pour cent des responsables en éducation y consacrent plus de 6 heures par mois.

Pour la plupart, les responsables en éducation assistent à un ou deux événements liés à la recherche par année, soit des événements organisés par le gouvernement, des conférences professionnelles, des événements tenus par des universités et des conférences de recherche universitaire.

Les conseils scolaires offrent davantage de ressources liées à la recherche et de possibilités de réseautage informel que d'autres événements axés sur la recherche. En majorité, les répondants ont indiqué que des événements axés sur la recherche étaient offerts tous les ans. Selon près de la moitié des répondants, les trois catégories – événements axés sur la recherche (59 pour cent), ressources liées à la recherche (48 pour cent) et autres possibilités de réseautage formel et informel (47 pour cent) – étaient offertes peu fréquemment dans leur conseil scolaire.

Liens entre les attitudes, la capacité du conseil scolaire et l'utilisation réelle de la recherche

Il y a lieu d'interpréter avec circonspection les résultats positifs quant aux attitudes concernant l'importance de la recherche, puisque d'autres résultats d'enquête et les interactions avec les participants au cours de la phase d'intervention de l'étude ont manifesté des écarts entre l'importance déclarée de la recherche, la capacité et l'utilisation réelle de la recherche. Certains conseils scolaires manquent de capacité, alors que d'autres, même si elles comportent cette capacité, rapportent tout de même une utilisation modeste de la recherche; par conséquent, la capacité ne se traduit pas nécessairement par une utilisation réelle. Bien que les conseils aient accru, au cours des dernières années, leur capacité de soutenir et de participer à des activités liées à la recherche, les éducateurs ne profitent pas nécessairement des ressources offertes.

Certains conseils scolaires manquent de capacité, alors que d'autres, même si elles comportent cette capacité, rapportent tout de même une utilisation modeste de la recherche; par conséquent, la capacité ne se traduit pas nécessairement par une utilisation réelle.

Les pratiques de recherche déclarées varient en fonction des rôles des répondants. Par exemple, les directions générales ont indiqué des niveaux plus élevés d'activités liées à la recherche dans les trois catégories – lectures (moyenne de 3,47), événements (moyenne de 3,47) et réseautage (moyenne de 3,07) – que les directions d'école – lectures (moyenne de 3,11), événements (moyenne de 2,58) et réseautage (moyenne de 2,57). En outre, les directions d'école indiquent des niveaux légèrement supérieurs à ceux des directions adjointes quant aux trois catégories – lectures (moyenne de 2,72), événements (moyenne de 2,41) et réseautage (moyenne de 2,15).

Affirmations

L'enquête demandait aux répondants de donner leur avis concernant six affirmations liées aux facteurs de réussite des élèves et aux parcours et trajectoires des élèves (ces affirmations figurent à la page 18). Chaque affirmation était fondée sur des données empiriques probantes importantes. Certaines étaient formulées d'après les données probantes et d'autres étaient contraires aux données probantes afin d'éviter tout biais dans les réponses.

Niveau d'accord avec les affirmations

Dans le cas de trois des affirmations, les répondants ont pour la plupart indiqué leur accord avec le poids des données empiriques : accord de 94 pour cent dans le cas de la deuxième affirmation portant sur le désengagement, de 79 pour cent pour la troisième affirmation concernant la réussite malgré les facteurs démographiques et de 87 pour cent pour la quatrième affirmation portant sur la qualité de l'enseignement.

Les trois autres affirmations ont recueilli des réponses beaucoup moins uniformes de la part des répondants : 24 pour cent des répondants étaient en désaccord ou très en désaccord avec la première affirmation traitant d'échec, 39 pour cent étaient d'accord ou très d'accord avec l'affirmation cinq concernant la valeur prédictive et 37 pour cent l'étaient dans le cas de l'affirmation six sur la préparation à la vie (ces deux dernières étaient des affirmations contraires aux constats, de sorte que le désaccord était conforme aux données probantes).

Notamment, pour la première affirmation portant sur l'échec, les deux conseils scolaires de l'Ontario, où il a été très question de ce sujet, ont eu un taux d'accord beaucoup plus élevé (> 90 pour cent).

Sources de connaissances

Les points de vue des répondants étaient influencés par les facteurs suivants :

- Dans le cas de toutes les affirmations, les répondants indiquent de multiples sources d'influence, dénotant que de nombreuses sources différentes de renseignements peuvent importer.
- Les répondants déclarent que l'expérience personnelle constitue l'influence la plus forte sur leurs points de vue, suivie par les collègues ou les réseaux professionnels. Ce constat est conforme à de nombreuses autres recherches démontrant que les idées des gens sont principalement modelées par leur expérience ou par leurs collègues.
- Dans tous les conseils scolaires, le contact direct avec des sources officielles de recherche et le perfectionnement professionnel semblent jouer un rôle moins marqué pour modeler les opinions.

Faisant contraste avec ces résultats, les répondants ont déclaré utiliser davantage de sources fondées sur des données probantes comme des rapports de recherche et des données recueillies dans l'école, en ce qui concerne les trois affirmations ayant obtenu les taux d'accord les plus élevés, dénotant que les données probantes peuvent influencer sur les convictions.

PHASE 2 : INSTAURATION DES INTERVENTIONS

Après l'enquête initiale, nous avons collaboré avec neuf conseils scolaires pendant l'année 2008-2009 en vue d'élaborer et d'instaurer trois interventions destinées à accroître l'utilisation de la recherche. Le matériel utilisé pour les interventions figure en ligne en vue d'être utilisé par d'autres (http://www.oise.utoronto.ca/rspe/Empirical_Studies/CEA_Research_Project_.html) (*disponible en anglais seulement*).

Chaque intervention a été confiée à trois conseils scolaires, à la suite de discussions avec chacun au sujet des possibilités. Bien que nous ayons fourni le matériel, chaque conseil décidait du mode de gestion et d'instauration de l'intervention afin de contextualiser le matériel et les activités.

Intervention 1 : Système de diffusion d'articles sur la recherche

- Les conseils scolaires ont reçu un site Web comportant des recherches crédibles sur les écoles secondaires et la réussite des élèves (bulletins, sites Web, lectures) pour diffusion et utilisation au gré de chaque conseil.

Intervention 2 : Groupes d'étude de questions de recherche

- Les conseils scolaires ont mis sur pied des groupes d'étude composés de leaders du conseil scolaire (de 6 à 10 par groupe) devant se réunir à quelques reprises chaque année pour discuter de la recherche importante portant sur l'amélioration des écoles secondaires. Du matériel pertinent a été fourni aux conseils, dont des sommaires et des questions d'orientation pour trois séances.

Intervention 3 : Conseils scolaires menant de la recherche pour recueillir des données locales

- Les conseils scolaires ont organisé le suivi des destinations postsecondaires d'anciens élèves et ont utilisé ces données pour informer la planification du conseil pour les écoles secondaires. Une méthode à suivre et un instrument d'enquête ont été fournis aux conseils pour ce faire. Nous avons suggéré que cette activité soit effectuée par des élèves du secondaire dans le cadre d'un cours.

Les interventions ont été inspirées de la documentation (annexe D : [Analyse documentaire portant sur les interventions](#)) (*disponible en anglais seulement*). Selon Nutley, *et al.* (2003), une diffusion en ligne accrue des produits de recherche constitue une intervention possible. D'après d'autres recherches, le recours à de courts sommaires de recherche, plutôt qu'à la version intégrale de rapports, comportait le potentiel de rehausser l'utilisation et les retombées. La deuxième intervention a découlé de la documentation selon laquelle l'instauration de temps structuré pour les praticiens pour discuter de la recherche en augmente l'utilisation et, en fin de compte, les répercussions. La troisième intervention a été issue de la documentation selon laquelle les

données probantes de recherche peuvent être plus convaincantes lorsque les parties prenantes participent à un processus concerté d'élaboration et de mise en œuvre d'initiatives de recherche tenant compte du contexte local.

Nous avons monté un site Web sur mesure pour chacun des conseils scolaires participants afin de pouvoir suivre leur utilisation du matériel d'intervention et de vérifier l'utilisation déclarée. Au cours des interventions, nous avons suivi l'instauration dans les conseils scolaires participants au moyen de courriels, de conférences téléphoniques, de réunions avec les participants et, dans certains cas, de visites d'écoles et de classes participant aux interventions. Toutes les conférences téléphoniques et les réunions ont été enregistrées et transcrites. Notre équipe a également fourni du soutien aux conseils scolaires pour chaque intervention, sur demande.

Intervention 1 – Un système de diffusion d'articles portant sur la recherche

Cette activité liée à la recherche a été initialement attribuée à cinq conseils scolaires, dont trois ont participé et effectué l'activité dans une certaine mesure, et fait un compte rendu. Le tableau suivant présente une vue d'ensemble des conseils scolaires concernés par cette intervention.

	Identificateur et conseil scolaire	Envergure (nombre d'écoles)	Structures organisationnelles existantes (date d'origine)	Activité entourant l'intervention
INTERVENTION 1	Site Web Conseil A	Moyenne (environ 10)	Équipe de réussite des élèves (2007)	- Modérée (accès à la documentation et indication de diffusion de la documentation)
	Site Web Conseil B	Petite (moins de 5)	- Comité travaillant sur les facteurs se répercutant sur l'absence d'obtention du diplôme (2008) - Équipes de perfectionnement professionnel (2000)	- Élevée (le conseil a préparé des reliures pour chaque membre de l'équipe, comparé les données du conseil aux tendances nationales, formulé des mandats d'action à partir des discussions)
	Site Web Conseil C	Moyenne (environ 10)	- Rencontre régulière des responsables de l'apprentissage dans chaque école pour discuter de questions prioritaires (2005)	- Aucune (l'accès au matériel n'a pas été réalisé)
	Site Web Conseil D	Petite (moins de 5)	- Aucune n'a été indiquée	- Aucune (le matériel n'a pas été consulté)
	Site Web Conseil E	Petite (de 5 à 10)	- Aucune n'a été indiquée	- Aucune (le matériel n'a pas été consulté)

Bien que tous les conseils scolaires aient accédé à leur page de projet sur mesure, seulement deux des cinq conseils ont téléchargé des ressources. Deux conseils scolaires (D et E) n'ayant pas tenté d'instaurer les interventions avaient aussi connu un faible taux de réponse à l'enquête initiale. Cette situation est conforme à la documentation, selon laquelle des stratégies plus passives de diffusion ont moins d'effet (Nutley, Jung et Walter, 2008). Le nombre de téléchargements ne correspondait pas au taux d'utilisation, parce qu'une fois qu'il y avait eu un accès aux documents, ils pouvaient être sauvegardés et distribués autrement dans les conseils scolaires.

Le conseil A ayant un site Web comme intervention a choisi deux rapports portant sur la réussite des élèves et les ont encadrés de questions d'orientation pour examiner l'application réelle de la recherche. Le conseil a constaté que la réaction à la recherche était plus positive ainsi.

Le conseil B ayant un site Web a non seulement beaucoup utilisé le matériel, mais en a aussi demandé d'autres à l'équipe de recherche! Ce conseil a mis à contribution une structure existante, soit un comité chargé de trouver des moyens pour augmenter le taux d'obtention du diplôme, pour diffuser la recherche et en discuter. Des facilitateurs du comité ont préparé pour chaque membre une reliure incluant tout le matériel du site Web. Lors des réunions, ils ont commencé par les sommaires, puis ont demandé aux membres de se concentrer sur deux articles et de partager les faits détaillés intéressants avec le reste du comité. En troisième étape, les données du conseil scolaire ont été comparées aux tendances exposées dans le portrait national présenté dans les rapports de recherche. Ce conseil utilisant les ressources du site Web a aussi constitué des sous-comités dont les mandats d'action découlaient des discussions au sujet du matériel. Il y avait aussi une plus grande harmonisation des différents comités travaillant sur des questions connexes. Par exemple, l'équipe de littératie a travaillé plus étroitement avec l'équipe sur la transition à l'école secondaire, de sorte que les deux équipes ont pu examiner le rôle de la littératie dans la réussite des élèves pendant la première année du secondaire. Ce conseil a constaté que l'intervention lui a procuré une approche pour examiner plus efficacement ses propres données. Dans certains cas, leurs convictions ont été réaffirmées et dans d'autres, des écarts ont été dégagés à l'égard des données qu'ils recueillaient, motivant ainsi l'approfondissement des données du conseil.

Intervention 2 – Groupes d'étude se penchant sur des questions de recherche

Pour cette intervention, l'équipe de l'IEPO a fourni aux conseils scolaires du matériel lié à la recherche pour trois séances de groupe d'étude. Le matériel comprenait des sommaires, la version intégrale de rapports, ainsi que des questions d'orientation pour les discussions. L'IEPO n'a pas participé à l'organisation de ces groupes ou à la coordination des réunions. Les conseils décidaient de la meilleure façon de procéder pour ces tâches.

	Identifica- teur et conseil scolaire	Envergure (nombre d'écoles)	Structures organisationnelles existantes (date d'origine)	Activité entourant l'intervention
INTERVENTION 2	Groupe d'étude Conseil A	Moyenne (environ 10)	- Groupes de discussion de gestionnaires au sujet de questions prioritaires, dont des responsables d'écoles secondaires et primaires (2003)	- Modérée (réunions régulières, mais l'interaction concernait la structure existante, et non l'intervention ou la nouvelle documentation)
	Groupe d'étude Conseil B	Grande (plus de 10)	- Aucun facilitateur	- Faible (une seule réunion)
	Groupe d'étude Conseil C	Grande (plus de 10)	Coordonnateur de recherche et d'information	- Élevée (matériel utilisé lors d'un événement de perfectionnement professionnel à l'échelle du conseil)

Les responsables en éducation participant à cette intervention y ont réagi positivement. Les groupes d'étude du conseil A ont eu du mal à restreindre les discussions au seul sujet des élèves du secondaire, parce que les groupes existants se composaient de responsables d'écoles primaires et secondaires, et ils ne se sont pas servi du matériel d'étude fourni. Le groupe d'étude du conseil B a éprouvé de la difficulté à se réunir régulièrement car le groupe ne comportait pas de facilitateur. Le groupe d'étude du conseil C a eu le plus de succès dans l'instauration de cette intervention, ce qui peut être attribué à des groupes ciblés et à la présence d'un facilitateur qui a organisé le groupe et veillé à l'utilisation du matériel par les membres du groupe.

Ces groupes ont eu certaines retombées. Ainsi, le groupe d'étude du conseil C a présenté de la recherche portant sur la réussite des élèves du secondaire, tirée de l'intervention, lors d'une séance de perfectionnement professionnel de l'association des administrateurs d'écoles secondaires. Ce groupe a également invité un conférencier d'un organisme évaluant les programmes de soutien de la poursuite des études postsecondaires par les élèves, élargissant son réseau grâce à des organismes externes. De plus, des responsables des trois conseils scolaires qui se sont connus lors des conférences téléphoniques de l'équipe de recherche communiquent encore entre eux par courrier électronique, partageant des modèles d'amélioration scolaire.

Intervention 3 – Conseils scolaires effectuant de la recherche

L'équipe de recherche a fourni aux conseils scolaires un questionnaire de sondage sur les destinations postsecondaires, à administrer par des élèves actuels dans le cadre d'un cours du secondaire auprès d'anciens élèves d'une cohorte en particulier. L'équipe de l'IEPO a mis le questionnaire en ligne et transmis les fichiers de données aux conseils scolaires après que les élèves de chacun aient distribué le questionnaire, de même que fourni à chaque conseil une trousse d'instructions pour l'analyse des données (voir le matériel dans le site Web RSPE). L'équipe de recherche n'a pas participé à la coordination et à la planification des différentes avenues de présentation des constatations des enquêtes sur les destinations postsecondaires aux responsables; les participants ont décidé de la meilleure façon de les faire connaître aux responsables de leur conseil scolaire.

	Identificateur et conseil scolaire	Envergure (nombre d'écoles)	Structures organisationnelles existantes (date d'origine)	Activité entourant l'intervention
INTERVENTION 3	Données Conseil A	Petite (de 5 à 10)	- Aucune, projet réalisé par le v.-p. du bureau central	- Modérée (modification et déploiement de l'enquête, faible taux de réponse, aucune analyse effectuée)
	Données Conseil B	Petite (moins de 5)	- Aucune, projet réalisé par un membre du personnel du conseil scolaire	- Modérée (recours au conseil étudiant pour administrer l'enquête sous forme de projet portant sur la voix des élèves)
	Données Conseil C	Grande (plus de 10)	- Infrastructure officielle de recherche facilitant le projet	- Élevée (réalisation par des élèves de 12 ^e année dans 3 écoles, dans le cadre d'un cours; adaptation et administration de l'enquête; taux élevé de réponse; produits multiples engendrés par l'analyse des données)

Dans les conseils scolaires A et B recueillant des données, le projet a été effectué par l'intermédiaire du bureau central, par le vice-directeur ou le directeur général du conseil scolaire. Le conseil scolaire C recueillant des données était le seul conseil participant doté d'une infrastructure officielle de recherche, sous forme d'une équipe de recherche, laquelle a facilité le projet. Les trois conseils scolaires détenaient de l'expérience en conduite d'enquêtes similaires auprès de diplômés, par l'entremise du bureau central.

Chaque conseil avait besoin de différentes ressources et du soutien de l'équipe de recherche tout au long de l'intervention. Un conseil n'a eu recours qu'au soutien initial, un autre a légèrement

modifié l'instrument d'enquête. Quoique les responsables du chaque conseil se soient efforcés de combiner les enquêtes sur les destinations postsecondaires avec d'autres enquêtes menées par le conseil, ils ne disposaient pas du temps nécessaire. Ils ne détenaient pas la capacité requise pour travailler avec les enseignants et les élèves pour recueillir et analyser les données. L'intervention dans ces deux conseils n'a pas dépassé la mise au point et le téléchargement de l'enquête.

Le conseil scolaire C recueillant des données disposait d'un soutien solide et suivi pour instaurer ce projet et semblait aussi avoir obtenu le plus de succès avec l'intervention. Ce conseil a été en mesure de mener à bien l'intervention dans trois écoles secondaires, dans le cadre d'un cours de mathématiques. À la fin de la période, les élèves ont présenté leurs constats à la direction adjointe de l'école, à leur enseignant de mathématiques et à des représentants de l'équipe de recherche du conseil. Les élèves ont créé des produits à partir de l'intervention : un document remis aux administrateurs et présentant l'expérience vécue par les élèves, des vidéos YouTube, des présentations PowerPoint et ainsi de suite.

PHASE 3 : ENQUÊTE APRÈS L'INTERVENTION ET ÉVALUATION DES INCIDENCES

Après les interventions, à l'automne 2009, l'équipe de recherche a demandé aux conseils scolaires participants d'administrer de nouveau l'enquête au même groupe de responsables du conseil. Cette deuxième enquête visait à vérifier si l'étude et les interventions s'étaient répercutées sur les pratiques de recherche ou les connaissances au sujet de constatations empiriques.

L'enquête après l'intervention a été remplie par 158 responsables en éducation. Afin d'assurer la confidentialité, nous n'avons pas fait vérifier qui y avait répondu. Il est donc probable que de nombreuses personnes ayant rempli le premier questionnaire n'aient pas répondu au deuxième, et vice-versa.

Dans l'ensemble, il y a eu peu de changements importants dans le profil des réponses entre la première et la deuxième enquête, ce qui donne à entendre que les interventions ont eu peu d'incidences sur les connaissances et les pratiques.

Pratiques de recherche générales

Il y eu des changements marqués dans six éléments sur les trente-neuf relatifs aux pratiques de recherche. Les sept questions faisant partie de la section de l'enquête portant sur les pratiques de recherche indiquent les quelques changements constatés. Compte tenu de la variation des populations entre les deux enquêtes, ces données indiquent que les pratiques de recherche du conseil n'ont pas changé au cours de l'année scolaire.

Question d'enquête	Élément (le cas échéant)	Différences entre les données avant et après les enquêtes
5. À quelle fréquence diriez-vous que la recherche fait l'objet de discussions dans votre conseil scolaire pendant les événements suivants :	Réunions de directions d'écoles	Hausse du pourcentage de répondants indiquant avoir discuté souvent / toujours de recherche, passant de 45 pour cent à 54 pour cent
	Réunions administratives	Souvent /Toujours, passant de 42 pour cent à 57 pour cent
6. Au cours de votre dernière année de travail à temps plein dans une école ou un conseil scolaire, à combien d'événements axés sur la recherche tenus par d'autres organisations que votre conseil scolaire avez-vous assisté?	Dans l'ensemble, aucun changement d'avant à après. Les événements et les conférences professionnelles tenus par le ministère (70 pour cent) sont les plus fréquentés, par rapport aux événements tenus par des organismes externes (43 pour cent); les conférences sur la recherche universitaire sont les moins fréquentées par les praticiens.	
	Événements tenus par un établissement d'éducation tel qu'un collège ou une université	Déclin de 53 pour cent à 46 pour cent des répondants affirmant avoir assisté à au moins un événement par année
	Événements tenus par un autre organisme externe	Hausse des répondants affirmant avoir assisté à au moins un événement par année, passant de 51 pour cent à 57 pour cent
7. Ce conseil scolaire suit ces pratiques :	Diffusion d'articles sur la recherche	Hausse des réponses positives à la diffusion d'articles traitant de recherche, passant de 74 pour cent à 89 pour cent
	Intégration / liens des données aux rapports	Hausse des réponses positives, passant de 78 pour cent to 88 pour cent
8. Est-ce que votre conseil scolaire fait un compte rendu régulier des sources de données suivantes et les analyse-t-il?	Taux d'évaluation ou de prise en charge en éducation spécialisée	Hausse des réponses positives, passant de 60 pour cent à 67 pour cent
9. Les données locales ou autres recherches locales sont-elles citées dans les documents suivants du conseil scolaire?	Rapport annuel du conseil scolaire	Hausse des réponses positives, passant de 76 pour cent to 87 pour cent
10. À quelle fréquence votre conseil scolaire offre-t-il les activités / stratégies de recherche suivantes?	Ressources liées à la recherche	Hausse de l'utilisation mensuelle, passant de 43 pour cent à 53 pour cent avec une hausse nette de 4 pour cent

Données globales relatives aux affirmations

L'enquête de suivi n'a pas fait ressortir des changements marqués, par rapport à l'enquête initiale, des convictions relatives aux affirmations ou des sources influant sur ces convictions. Le seul changement significatif a été une augmentation de 63 pour cent à 82 pour cent de l'accord avec l'affirmation 1 relative à l'échec. Quant aux sources de connaissances, le seul changement visait les *rappports de recherche* au sujet de l'affirmation 1 relative à l'échec, où le pourcentage d'importance est passé de 36 pour cent à 57 pour cent (très important /extrêmement important).

Pourcentage d'accord avec les affirmations et importance des données et de la recherche comme sources de connaissances (pourcentages des répondants ayant indiqué la recherche et les données comme étant « très important » ou « extrêmement important » - TI ou EI - comme sources de connaissances) :

	Aff. 1 : Échec (A/TA)* %		Aff. 2 : Désengagem t (A/TA)* %		Aff. 3 : Réussite malgré les facteurs démog raphiques (A/TA)* %		Aff. 4 : Qualité de l'ensei gnement (A/TA)* %		Aff. 5 : Valeur prédictive (D/TD)* %		Aff. 6 : Préparation à la vie (D/TD)* %	
Accord	63	82	93	96	79	82	87	85	39	34	37	33
Sources de connaissance	TI	EI	TI	EI	TI	EI	TI	EI	TI	EI	TI	EI
Recherches	36	57	53	61	46	45	50	44	34	39	28	33
Données	55	58	57	56	48	48	44	43	36	30	41	40

* A/TA : d'accord / très d'accord; D/TD : en désaccord / très en désaccord)

Il est intéressant de noter que lorsque le pourcentage d'accord avec les affirmations a varié, ce changement s'accompagnait d'une modification correspondante des sources de connaissances quant à l'affirmation; lorsque la corrélation entre les convictions et les données probantes augmentait, les recherches et les données étaient également des sources plus importantes de connaissances quant à l'affirmation concernée. Lorsque la corrélation diminuait, l'utilisation déclarée de la recherche était également plus faible.

Incidences des interventions sur les connaissances

Dans l'ensemble, les interventions ont obtenu un succès modeste. Bien que neuf conseils scolaires aient accepté de prendre part aux interventions, seulement trois d'entre eux ont été en mesure de mettre en œuvre les interventions de façon notable. Les obstacles courants à l'action se sont manifestés, notamment le manque de temps, l'absence de capacités, l'absence de personnes prenant l'initiative et la priorité relativement faible accordée aux activités. Les

interventions les plus efficaces étaient celles qui s'inséraient dans une priorité ou une infrastructure existante du conseil scolaire. Sinon, mêmes les interventions faciles à instaurer n'étaient pas mises en œuvre.

Les variations dans les interventions et les enquêtes auxquelles ont participé les répondants font qu'il est difficile d'établir si certaines interventions étaient plus efficaces pour changer les connaissances et leurs sources. Certains conseils scolaires ont bien réussi et d'autres moins quant à chacune des interventions. Les conseils ayant indiqué lors de discussions avoir des niveaux d'engagement plus élevés dans le cadre des interventions, et dont les observations ont confirmé cet engagement, n'ont pas manifesté plus de variations que les autres conseils dans l'enquête de suivi. Il doit être signalé, toutefois, que les interventions n'ont pas nécessairement été généralisées dans les conseils. Par exemple, les groupes d'étude comprenaient en moyenne de huit à dix personnes par groupe, par conseil scolaire, de sorte que le matériel n'était utilisé que par une petite proportion de répondants et nous ne pouvons être certains que les administrateurs ayant participé aux interventions ont nécessairement répondu à l'enquête de suivi.

Les constats de cette analyse sont conformes à ce que l'on trouve dans la documentation portant sur des interventions, selon laquelle les incidences varient considérablement dans les différents contextes. Il est notoirement difficile de déterminer pourquoi certaines interventions réussissent mieux que d'autres.

THÈMES IMPORTANTS DANS L'ENSEMBLE DES INTERVENTIONS ET DES CONSEILS SCOLAIRES

Cette section du rapport dégage les thèmes importants manifestés par l'ensemble des interventions et des conseils scolaires, compte tenu des données qualitatives tirées des conférences téléphoniques concernant chaque intervention. Chaque citation des participants indique le poste et l'intervention du conseil participant.

Intérêt marqué pour l'utilisation de la recherche dans les écoles secondaires

Les responsables en éducation reconnaissent d'emblée l'importance de l'utilisation de la recherche dans les conseils scolaires. Pourtant, l'utilisation de la recherche ne constitue généralement pas une priorité élevée dans les écoles secondaires et les conseils scolaires, comme le manifestent les niveaux généralement faibles d'utilisation de la recherche dégagés par l'enquête et lors de nos conférences téléphoniques avec les personnes-ressources des conseils. L'intérêt entourant l'utilisation de la recherche au secondaire est encourageant, mais il reste encore beaucoup à faire avant qu'elle soit intégrée à la culture des conseils et dans les activités professionnelles quotidiennes des praticiens.

« La recherche universitaire prend de plus en plus d'importance. Les éducateurs reconnaissent aussi la valeur de l'intégration de la recherche. Le perfectionnement professionnel porte beaucoup plus sur la recherche qu'auparavant. Lentement, mais sûrement, la recherche est intégrée à ce que nous essayons de faire dans différentes écoles. » (coordonnateur de la recherche au palier du conseil scolaire; conseil scolaire C, site Web) [traduction]

Cette section du rapport présente quatre conclusions relatives à l'utilisation de la recherche tirées de ce projet et de la documentation générale que nous avons consultée (en mettant l'accent sur les neuf conseils scolaires participant aux interventions).

- 1) *L'utilisation de la recherche est susceptible d'augmenter si elle est simultanément soutenue par des structures, des processus et une culture organisationnels.*
- 2) *La nature et le mode de présentation du matériel de recherche se répercutent sur son utilisation.*
- 3) *La facilitation joue un rôle important pour rehausser l'utilisation de la recherche.*
- 4) *L'incidence de la recherche s'accroît lorsqu'elle est reliée à des actions jugées prioritaires au sein de l'organisation.*

1. *L'utilisation de la recherche est susceptible d'augmenter si elle est simultanément soutenue par des structures, des processus et une culture organisationnels.*

L'utilisation efficace de la recherche requiert un processus actif – une structure, un programme ou un endroit où l'on parle de la recherche – au sein de l'école ou du conseil scolaire, ou des deux, pour que les éducateurs consultent la recherche. La majorité des conseils manquaient de structures et de processus officiels pour utiliser la recherche et les ressources passives étaient souvent sous-utilisées.

Selon les participants, l'utilisation de la recherche résulte de multiples facteurs. La disponibilité du matériel constitue la base minimale de l'utilisation de la recherche. Un seul conseil indiquait avoir une aire commune où les éducateurs pouvaient aller et partager de la recherche pertinente et il n'était pas clair que la plupart des éducateurs étaient au courant.

« Nous avons un portail [...] central où nous téléchargeons des recherches pertinentes pour les mettre à la disposition des gens de la division [...] une bibliothèque de recherche sur différents sujets allant des questions autochtones à l'évaluation et du processus décisionnel axé sur des données aux taux d'obtention de diplômes. [...] tout le personnel professionnel (enseignants, admin, bureau central) y a accès. [...] Est-ce que ça fonctionne? Ça fonctionne bien pour les personnes qui ont un intérêt réel. » (direction générale; site Web, conseil scolaire C) [traduction]

Les responsables en éducation ont parlé de la nécessité d'avoir des structures et processus officiels rehaussant la probabilité que les éducateurs consultent la recherche. Évidemment, les éducateurs sont occupés et font quotidiennement face à des défis complexes. Les éducateurs passent souvent leurs journées à réagir à des imprévus plutôt que de mettre en œuvre des efforts planifiés pour accroître l'utilisation de la recherche. Les enseignants doivent donc pouvoir avoir accès à de la recherche pertinente. Actuellement, la recherche utilisée provient principalement de « conversations ponctuelles » (direction d'école). Nous ne pouvons présumer qu'il suffit tout simplement d'instaurer les bonnes structures pour rehausser l'utilisation de la recherche. Il importe également d'engendrer une culture soutenant et favorisant l'utilisation de la recherche.

« Nous n'avons pas de temps officiellement prévu par le conseil scolaire pour nous rencontrer pour discuter de la recherche. » (direction d'école secondaire; groupe d'étude, conseil scolaire B) *[traduction]*

« Une façon d'encourager l'utilisation de la recherche consiste à avoir une lecture à faire avant une réunion. Cela semble être la façon la plus efficace d'inciter nos administrateurs à lire les articles. Il y a toujours des gens enthousiastes qui vont dans le site Web pour lire la recherche, qu'ils aillent ou non à la réunion, mais à l'opposé, il y a aussi des gens qui lisent quelque chose uniquement s'il y a une structure imposée pour qu'ils le lisent. » (direction générale; site Web, conseil scolaire A) *[traduction]*

« Une autre pratique établie de notre division scolaire consiste à avoir une étude de livre par année. Je commence en choisissant une ressource de recherche et en l'étudiant ensemble. Nos administrateurs et nos enseignants ressources se réunissent tous les mois, parce que ça ne coûte rien. Nous décidons des ressources, ajoutons les composants, alternons l'animation et apportons des travaux d'élèves à la table. » (chef de la division du primaire; groupe d'étude, conseil scolaire A) *[traduction]*

2. La nature et le mode de présentation du matériel de recherche se répercutent sur son utilisation.

Dans les cas des interventions sous forme de site Web et de groupe d'étude (les deux fournissant des recherches directement aux responsables en éducation), il a été mentionné que l'adaptation des produits de recherche aux besoins des responsables rehaussait la tendance à l'utiliser. Cependant, puisque l'utilisation semble faible malgré ces efforts, nous ne pouvons conclure que ces auto-déclarations indiquent vraiment un effet important.

« Pour rehausser l'utilisation, il faut rendre la recherche plus accessible et envisager des stratégies et outils à base Web. » (direction générale; site Web, conseil scolaire A) *[traduction]*

« La recherche doit être pertinente pour être utilisée dans notre conseil. »
(direction générale adjointe; site Web, conseil scolaire B) *[traduction]*

« Les sommaires donnent de très bons résultats dans notre groupe. Ils nous permettent de parler du grand tableau, mais les personnes intéressées peuvent ensuite approfondir, de sorte que c'est plus utile à lire que si le rapport avait été long. Ça ouvre la porte. Lorsque nous présentons la recherche plus à fond au personnel enseignant, nous cherchons des petits éléments pertinents, des parties, puis nous indiquons le site Web aux gens pour qu'ils puissent continuer de lire et de faire des recherches. » (enseignant de soutien pédagogique; site Web, conseil scolaire B) *[traduction]*

« Les sommaires sont excellents, car ils peuvent tracer les grandes lignes de la recherche. Ils simplifient l'organisation de l'information. » (direction générale adjointe; site Web, conseil scolaire B) *[traduction]*

Dans le cas de la deuxième intervention, nous avons formulé des questions à considérer à l'intention des conseils scolaires et les avons ajoutées à la fin des sommaires que nous avons préparés pour les groupes d'études. Les responsables en éducation nous ont affirmé que les sommaires et questions d'orientation constituaient de bonnes approches pour comparer leur conseil à l'ensemble des provinces et du pays.

« La recherche tirée de cette intervention nous a fourni le contexte, ou l'approche, pour examiner plus efficacement nos propres données, pour évaluer ce que nous pouvons voir à l'échelle nationale et pour brosser le portrait de notre propre conseil. Dans certains cas, cela a confirmé ce que nous pensions déjà et notre orientation. Dans d'autres, cela nous a mieux fait comprendre les écarts à combler où nous n'avons pas de données pour notre conseil ou cela nous a donné des raisons d'approfondir. Par exemple, selon l'un des articles, 85 pour cent des jeunes qui ne terminent pas leurs études peuvent être repérés dès la 9^e année. Nous avons commencé à retourner [...] avant l'école secondaire pour regarder les fiches de présence, les indicateurs. Comment pouvons-nous favoriser l'achèvement des études dès l'école primaire? (enseignant de soutien pédagogique; site Web, conseil scolaire B) *[traduction]*

3. La facilitation est importante.

De nombreux responsables ont parlé de la nécessité d'avoir un facilitateur pour rehausser l'utilisation de la recherche dans les écoles. Ils ont proposé différents rôles susceptibles d'être utiles, dont la coordination et la préparation des réunions, la sélection du matériel de recherche et la rédaction de sommaires et de questions d'orientation, ainsi que la facilitation des discussions de recherche afin qu'elles soient plus ciblées et plus utiles. Les interventions ont été plus activement mises en œuvre lorsque quelqu'un, au sein du conseil scolaire, se chargeait de les soutenir et de les favoriser.

« Nous examinons des façons d'aider le personnel enseignant à accéder à la recherche et à l'utiliser [...] d'où la nécessité d'un facilitateur, et je crois que beaucoup d'entre nous en sommes encore là. Augmenter l'utilisation de la recherche nécessite encore ça. Dans l'ensemble, la majorité des enseignants ne consultent pas la recherche d'eux-mêmes, sauf si quelqu'un les y incite ou le facilite pour eux. » (coordonnateur; site Web, conseil scolaire A) *[traduction]*

« Je crois que l'une de nos difficultés, c'est que nous n'avons pas de facilitateur officiel. » (direction d'école secondaire; groupe d'étude, conseil scolaire B) *[traduction]*

« Il est important d'avoir un facilitateur qui saura amener les gens à participer à la discussion. » (leader de la division du primaire; groupe d'étude, conseil scolaire A) *[traduction]*

4. Il est vital de relier l'utilisation de la recherche aux actions à prendre.

Certains responsables en éducation ont explicitement indiqué comment ils ont relié à leurs plans d'action les ressources de recherche que nous avons fournies dans le cadre des interventions. Dans les deux exemples ci-après, les responsables en éducation ont tiré parti des structures organisationnelles en place comme conduites de distribution de la recherche et pour relier l'utilisation de la recherche à l'action.

« Je veux parler de la recherche sur les décrocheurs. Une fois que nous avons pu passer à une application réelle de la recherche, nous avons remarqué des réactions positives à la recherche et nous avons donc continué d'utiliser les facteurs protecteurs de notre travail pour la transition à la 9^e année. » (coordonnateur; site Web, conseil scolaire A) *[traduction]*

« Notre conseil scolaire a un comité qui examine spécifiquement le décrochage. Nous avons des représentants du primaire, de l'intermédiaire et du secondaire, ainsi que de nos équipes d'intermédiaires. Nous avons préparé une reliure pour chaque participant de l'équipe. La plupart du temps, nous avons utilisé seulement le sommaire comme point de départ. Puis, nous avons tenté d'établir si nous disposions des données du conseil pour les comparer aux tendances nationales. À partir de ce comité, nous prévoyons maintenant passer à l'action. Nous tenons compte du lien entre les présences et le décrochage des élèves. Nous avons maintenant un sous-comité travaillant sur les présences et les retraçant jusqu'au primaire. Nous avons travaillé sur notre évaluation de la lecture de la maternelle à la 9^e année, en observant les liens entre la littératie et le décrochage et en regardant les transitions entre l'école intermédiaire et le secondaire, avec des mesures à prendre. » (enseignant principal; site Web, conseil scolaire B) *[traduction]*

DISCUSSION

Ces données procurent des indicateurs utiles de la situation de l'utilisation de la recherche dans les conseils scolaires canadiens. Si l'on tient compte des éléments susceptibles de caractériser une organisation fortement engagée à utiliser la recherche et des données probantes, l'enquête indique des éléments tant positifs que négatifs.

Sur le plan positif, ces répondants de conseils scolaires de diverses envergures situés dans différentes régions du pays déclarent s'intéresser vivement à l'utilisation de la recherche. L'idée que les politiques et les pratiques devraient être fondées sur les meilleures données probantes empiriques possible semble faire consensus. Bien que cela puisse sembler un constat banal, il faut savoir qu'il n'y pas longtemps, de nombreux responsables en éducation auraient écarté l'idée que la recherche en éducation puisse avoir quelque chose d'important à contribuer à la pratique (p. ex. Holdaway, 1986; Gaskell, 1988). Ce revirement attitudinal vis-à-vis de l'importance de la recherche constitue un élément vital pour rehausser la mobilisation de la recherche dans les systèmes d'éducation.

Les conseils scolaires et leurs responsables ne font pas que dire qu'ils soutiennent l'utilisation de la recherche. D'après les résultats des enquêtes, ces conseils scolaires appuient les activités liées à la recherche de diverses façons, tant le perfectionnement professionnel que l'intégration de matériel et de constats de recherche à leurs différents processus et activités (comme les plans d'amélioration et les rapports des écoles et conseils). D'après la documentation portant sur la mobilisation de la recherche, l'intégration de la recherche aux différentes pratiques et aux réseaux sociaux est essentielle à l'utilisation accrue et durable de la recherche.

Il semble raisonnable de conclure que les efforts mis de l'avant pour accroître le rôle de la recherche dans le travail des écoles et des conseils scolaires ont considérablement augmenté.

Les activités semblent encore dépendre fortement du volontariat ou de quelques personnes intéressées, plutôt que d'être très intégrées aux pratiques quotidiennes.

Par contre, on ne peut raisonnablement conclure que la situation actuelle est optimale. De façon générale, les données comportementales de l'enquête manifestent une utilisation moindre de la recherche que l'indiquent les données attitudinales. Les pratiques d'obtention, de mise en commun et d'utilisation de la recherche n'ont pas encore rattrapé les intentions ou la conscience généralisée de l'importance de la recherche. Les responsables connaissent souvent mal les activités liées à la recherche de leur propre conseil scolaire. Ainsi, certains responsables scolaires ne savaient pas si leur conseil disposait d'une capacité de recherche organisée ou si des ressources étaient disponibles pour les activités liées à la recherche. Les discussions portant sur la recherche ne caractérisent pas encore les événements comme les réunions du personnel ou du

conseil d'administration. Et, bien que les conseils scolaires offrent du soutien d'activités liées à la recherche, une grande proportion des répondants ne semble pas être très engagée dans ces activités. Les activités semblent encore dépendre fortement du volontariat ou de quelques personnes intéressées, plutôt que d'être très intégrées aux pratiques quotidiennes.

Cette interprétation est confirmée, également, par la façon dont les conseils indiquent utiliser les données portant sur la réussite des élèves, à savoir que cette utilisation correspond aux rapports et plans scolaires exigés par le gouvernement, ce qui implique que l'utilisation de la recherche augmente lorsqu'il existe des exigences et politiques officielles.

Notre expérience consistant à tenter d'améliorer l'utilisation de la recherche dans des conseils scolaires à l'aide de quelques interventions assez simples a eu des résultats mitigés. Même ces modestes interventions n'ont pas été adoptées dans plusieurs conseils, laissant entendre qu'il y a une absence de volonté ou de capacité (ou les deux) d'accroître l'utilisation de la recherche. Nos résultats ici sont conformes à ceux d'autres recherches, principalement dans le domaine de la santé, qui démontrent à quel point il est difficile d'engendrer des changements durables des comportements organisationnels. Parallèlement, tant sur le plan des pratiques de recherche que sur celui de la connaissance d'affirmations clés de recherche, il y a lieu d'être optimiste, car notre enquête initiale a dégagé des niveaux importants quant à ces deux éléments.

Les interventions ayant eu le plus d'incidences ont été réalisées, en grande partie, grâce à la présence de tenants et d'intermédiaires, ou encore de facilitateurs, des conseils scolaires. Dans chacun des cas, une ou des personnes (généralement une personne clé) a ouvert la voie en appuyant l'intervention et en faisant valoir l'augmentation de l'utilisation de la recherche.

Dans l'ensemble, ces résultats laissent entendre qu'il y a encore beaucoup à apprendre au sujet des types de mesures ou d'actions les plus susceptibles d'accentuer la mobilisation des connaissances dans les écoles et les conseils scolaires.

Implications : comment rehausser l'utilisation de la recherche dans les conseils scolaires

Notre analyse, conjuguée à d'autres études, permet de dégager des façons de renforcer l'utilisation de la recherche dans les conseils scolaires et les écoles. Il est particulièrement important de rendre ces pratiques plus régulières et systématiques, plutôt que sporadiques et tributaires d'initiatives individuelles. L'examen du fonctionnement des écoles et des conseils scolaires permet de dégager certaines possibilités pour accroître l'utilisation de la recherche. Les mesures susceptibles d'accroître le poids et le profil de la recherche pourraient inclure ce qui suit : la diffusion régulière de matériel de recherche pertinent, la discussion des constats de recherche lors de réunions du personnel, l'utilisation de la recherche pour établir les plans d'écoles et de conseils scolaires, l'embauche de personnel possédant des compétences ou de l'expérience en recherche, l'approfondissement de travaux de cycles universitaires supérieurs par des membres du personnel, ainsi que l'inclusion de matériel et de constats de recherche lors des activités de perfectionnement professionnel (quoique nos données indiquent que ce dernier élément est déjà raisonnablement courant). Des structures existantes des écoles, tels les comités

de membres du personnel travaillant sur des questions prioritaires, pourraient aussi servir à discuter de la recherche pertinente. Beaucoup de ces changements de processus requièrent peu d'efforts et pourraient être mis en œuvre par la plupart des écoles ou conseils scolaires.

Des structures existantes des écoles, tels les comités de membres du personnel travaillant sur des questions prioritaires, pourraient aussi servir à discuter de la recherche pertinente.

De telles pratiques ne sont pas difficiles à instaurer. Par exemple, il est possible de faire en sorte que la discussion de recherches et de données probantes fasse régulièrement partie de l'ordre du jour des principales réunions d'une école ou d'un conseil scolaire, en particulier en reliant la discussion à des questions d'importance pour l'organisation. Par exemple, si une réunion de responsables comportait des discussions sur les façons d'accroître l'engagement des parents, de l'attention serait forcément portée à la recherche récente à ce sujet et aux données portant sur les pratiques en cours. L'instauration de ces systèmes rehausse le profil de la recherche et suscite chez toutes les parties l'attente qu'il y a lieu de porter attention à ces types de travaux, plutôt que de s'en occuper seulement lorsqu'on peut trouver du temps.

Sur le plan des incidences systémiques, il semble probable que les mêmes ressources et efforts puissent avoir des résultats accrus en les liant à un examen suivi de quelques questions organisationnelles clés.

De même, les conseils scolaires pourraient réévaluer l'efficacité des soutiens qu'ils accordent à la recherche. Les conseils se servent de pratiques comme le soutien de la participation à des conférences ou la recherche-action. Toutefois, ces activités dépendent abondamment de parties intéressées et de bénévoles. Sur le plan des incidences systémiques, il semble probable que les mêmes ressources et efforts puissent avoir des résultats accrus en les liant à un examen suivi de quelques questions organisationnelles clés. Par exemple, les conseils scolaires pourraient accorder plus d'attention aux groupes d'études, à la collaboration avec des experts en recherche externes, aux questions prioritaires. Ces examens pourraient, au fil du temps, généraliser dans un conseil scolaire la compréhension des incidences de la recherche sur les pratiques dans quelques secteurs clés, plutôt que de dissiper de nombreux efforts à petite échelle portant sur un grand nombre de questions différentes, comme cela semble être présentement le cas dans la majorité des conseils scolaires.

Une autre avenue susceptible de soutenir une gestion accrue des connaissances au sein des conseils scolaires consiste à assurer le soutien du développement de réseaux et une

collaboration soutenue entre les écoles d'un conseil scolaire ou de conseils scolaires différents. S'ils sont bien structurés et ciblés, les réseaux constituent un mécanisme éventuellement puissant de croissance professionnelle, de changement comportementaux et de pratiques améliorées (Katz, Earl et Jaafar, 2009). L'établissement de réseaux au sein d'organisations d'éducation et entre elles pourrait procurer des systèmes communs pour trouver, partager et utiliser la recherche. À l'heure actuelle, il arrive souvent que les écoles et conseils scolaires travaillent isolément, malgré le fait que les professionnels en éducation se débattent souvent avec des défis semblables, de sorte que les données probantes sont inadéquatement utilisées.

Une autre avenue susceptible de soutenir une gestion accrue des connaissances au sein des conseils scolaires consiste à assurer le soutien du développement de réseaux et une collaboration soutenue entre les écoles d'un conseil scolaire ou de conseils scolaires différents.

Implications pour la recherche future

Le plan de recherche adopté ici (mesure du changement en fonction de masses particulières de connaissances de la recherche et de conceptions avant-après) constitue une méthode complexe, mais prometteuse, pour mesurer l'utilisation et les incidences de la recherche. Sa valeur découle du remplacement de l'évaluation d'opinions par la mesure de connaissances et de comportements réels. Il y aurait lieu que les études futures :

- accentuent le contrôle de l'échantillon afin de s'assurer que la participation aux interventions correspond aux réponses avant-après
- rehaussent l'engagement au sein des conseils scolaires en nommant un responsable au sein de chacun, comme condition de participation
- clarifier comment mettre en œuvre les interventions de façon à accroître la persévérance.

CONCLUSION

La situation de l'utilisation de la recherche en éducation est beaucoup moins sombre que le prétendent certains critiques. D'après nos données, les conseils scolaires canadiens s'intéressent à utiliser la recherche pour orienter leurs travaux et ils ont pris des mesures en ce sens. Par contre, il est possible d'aller beaucoup plus loin et beaucoup des actions à prendre requièrent peu d'efforts. Si nous présumons que la recherche peut aider les écoles et les enseignants à améliorer l'enseignement et l'apprentissage pour eux-mêmes et leurs élèves, il faut progresser encore. Ce rapport énonce certaines des mesures déjà instaurées et l'orientation donnée pour les étapes à venir. Les écoles canadiennes bénéficient de la présence d'éducateurs engagés compétents qui travaillent très fort pour améliorer la vie de leurs élèves et font preuve d'ouverture d'esprit face à l'apport potentiel de la recherche à ce travail. Selon nos données, les conseils scolaires pourraient rendre ce travail plus ciblé et systématique et, ainsi, rehausser les retombées de leurs efforts.

RÉFÉRENCES ET LECTURES SUGGÉRÉES

- Biddle, B., et Saha, L. (2002). *The untested accusation: Principals, research knowledge, and policy making in schools*, Westport, CT, Ablex.
- Coburn, C. et Stein, M. (2010). *Research and Practice in Education: Building alliance, bridging the divide*, Rowman and Little Publishers, Royaume-Uni.
- Cooper, A., Levin, B., et Campbell, C. (2009). « The growing (but still limited) importance of evidence in education policy and practice », *Journal of Educational Change*, 10(2-3), p. 159-171.
- Cordingley, P. (2008). « Research and evidence-informed practice: focusing on practice and practitioners », *Cambridge Journal of Education*, 38(1), p. 37-52.
- Gaskell, J. (1988). « Policy Research and Politics », *Alberta Journal of Educational Research*, 34(4), p. 403-417
- Holdaway, E. (1986). « Making research matter », *Alberta Journal of Educational Research*, 32(3), p. 249-264.
- Katz, S., Earl, L. et Ben Jaafar, S. (2009). *Building and connecting learning communities*, Thousand Oaks, CA, Corwin.
- Levin, B. (2004). « Making research matter more », *Education Policy Analysis Archives*, 12(56).
Page consultée le 15 novembre 2008 à <http://epaa.asu.edu/ojs/article/download/211/337>
(disponible en anglais seulement)
- Levin, B. (2008). *Thinking About Knowledge Mobilization*, communication préparée pour un symposium sur invitation organisé par le Conseil canadien sur l'apprentissage et le Conseil de recherches en sciences humaines du Canada, Vancouver. Page consultée à http://www.oise.utoronto.ca/rspe/Conference_Presentations_Publications/index.html
(disponible en anglais seulement)
- Mitton, C., Adair, C. E., McKenzie, E., Patten, S. B., et Perry, B. W. (2007). « Knowledge transfer and exchange: Review and synthesis of the literature », *The Milbank Quarterly*, 85(4), p. 729-768.
- Nutley, S., Jung, T., et Walter, I. (2008). « The many forms of research-informed practice: a framework for mapping diversity », *Cambridge Journal of Education*, 38(1), p. 53-71.
- Nutley, S., Walter, I., et Davies, H. (2007). *Using evidence: How research can inform public services*, Bristol, Policy Press.